

Об утверждении дизайн-кода муниципального образования города Ставрополя Ставропольского края

В соответствии с Федеральным законом от 06.10.2003 № 131-ФЗ «Об общих принципах организации местного самоуправления в Российской Федерации», Уставом муниципального образования города Ставрополя Ставропольского края

ПОСТАНОВЛЯЮ:

1. Утвердить дизайн-код муниципального образования города Ставрополя Ставропольского края согласно приложению.

2. Структурным подразделениям и органам администрации города Ставрополя с правами юридического лица, ответственным за разработку муниципальных правовых актов, регулирующих отношения, связанные с размещением и эксплуатацией средств наружной информации, рекламных конструкций и элементов благоустройства, руководствоваться положениями дизайн-кода муниципального образования города Ставрополя Ставропольского края.

3. Настоящее постановление вступает в силу на следующий день после дня его официального опубликования в газете «Вечерний Ставрополь».

4. Разместить настоящее постановление на официальном сайте администрации города Ставрополя в информационно-телекоммуникационной сети «Интернет».

5. Контроль исполнения настоящего постановления оставляю за собой.

Глава города Ставрополя

И.И. Ульянов



ДИЗАЙН-КОД ГОРОДА СТАВРОПОЛЯ

ПРИЛОЖЕНИЕ К ПОСТАНОВЛЕНИЮ
АДМИНИСТРАЦИИ ГОРОДА СТАВРОПОЛЯ

ОТ _____ № _____



КАК ПОЛУЧИТЬ СОГЛАСОВАНИЕ?



ФАСАД, ВЫВЕСКИ, АНШЛАГИ

муниципальная услуга «Предоставление решения о согласовании архитектурно-градостроительного облика объекта»

1

Подготовить проект, отвечающий требованиям дизайн-кода

2

Сформировать необходимый пакет документов для получения муниципальной услуги

РЕКЛАМНЫЕ КОНСТРУКЦИИ

(ВКЛЮЧАЯ РАЗМЕЩЕНИЕ НА ПАМЯТНИКАХ АРХИТЕКТУРЫ)

муниципальная услуга «Выдача разрешения на установку и эксплуатацию рекламных конструкций на соответствующей территории, аннулирование такого разрешения»

3

Предоставить документы и проект (как удобнее):
лично - в Комитет градостроительства администрации города Ставрополя;
лично - в МФЦ;
электронно - посредством портала государственных и муниципальных услуг (функций), предоставляемых (исполняемых) органами исполнительной власти Ставропольского края и органами местного самоуправления муниципальных образований Ставропольского края»
www.z6gosuslugi.ru

4

Срок оказания услуги:
не более 30 календарных дней - для согласования архитектурно-градостроительного облика объекта
не более 50 календарных дней - для разрешения на установку и эксплуатацию рекламных конструкций

Проекты отделки фасадов, вывесок, аншлагов применительно к памятникам архитектуры рассматриваются в индивидуальном порядке Управлением Ставропольского края по сохранению и государственной охране объектов культурного наследия

СОДЕРЖАНИЕ



- 4 Терминология
- 6 **Раздел 1**
Элементы информационного характера
(вывески, информационные таблички,
пилоны, рекламные конструкции)
- 7 Общие требования
- 8 Общие запреты. Носители и информация
- 9 **Раздел 1.1**
Требования к элементам
информационного характера на фасадах
зданий, строений и сооружений
- 10 Виды элементов информационного
характера
- 11 Элементы
- 12 Размеры
- 13 Размещение
- 14 Размещение. Запреты
- 15 Размещение. Подвальные и цокольные
этажи
- 16 Консольные конструкции
- 17 **Раздел 1.2.**
Требования к наружной рекламе
(рекламным конструкциям)
- 18 Виды рекламных конструкций
- 22 Отдельно стоящие конструкции.
Виды и размеры
- 23 Отдельно стоящие конструкции.
Размещение
- 24 Крышные установки
- 25 Настенные панно
- 27 Щитовые конструкции
- 28 Штендеры
- 29 Кронштейны и реклама на ограждениях
- 30 Перечень улиц и территорий, на которых
не допускается размещение отдельных
видов рекламных конструкций
- 31 **Раздел 2**
Аншлаги и указатели
- 32 Существующее положение
- 33 Вид и содержание
- 34 Памятники архитектуры и дома старой
постройки
- 35 Одноэтажные здания и объекты ИЖС
- 36 Торговые центры, типовые дома советской
постройки и построенные позднее
- 37 Аншлаги. Размещение
- 38 Информационные надписи и обозначения
на объектах культурного наследия
- 39 **Раздел 3**
Требования к вывескам и их
размещению на объектах культурного
наследия (памятниках истории
и архитектуры)
- 40 Общие требования
- 41 Допустимые элементы вывески
- 42 Информационное направление
- 43 Подсветка
- 44 Материалы
- 45 Цвет
- 46 Габариты
- 47 Выравнивание
- 48 Расположение
- 49 Консольные вывески
- 50 Подлежат охране
- 51 **Раздел 4**
Рекомендации по решениям в области
благоустройства
- 60 Пример применения дизайн-кода
- 62 Правовое регулирование

ТЕРМИНОЛОГИЯ



Аншлаг



указатель с наименованиями улиц, переулков, площадей и номерами домов



Вывеска



размещаемая на зданиях информационная конструкция, выполняющая функцию информирования населения, не являющаяся информационной надписью и обозначением, а также не являющаяся рекламой. Размещается на фасадах зданий, строений и сооружений в месте фактического нахождения или осуществления деятельности организации или индивидуального предпринимателя

Содержит:

сведения о профиле деятельности организации, индивидуального предпринимателя и (или) виде реализуемых ими товаров, оказываемых услуг и (или) их наименование (фирменное наименование, коммерческое обозначение, изображение товарного знака, знака обслуживания) в целях извещения неопределенного круга лиц о фактическом местоположении (месте осуществления деятельности) данной организации, индивидуального предпринимателя; иные сведения, размещаемые в случаях, предусмотренных Законом Российской Федерации от 07 февраля 1992 г. № 2300-1 «О защите прав потребителей»



Детали и элементы фасада



балконы, лоджии, водоотводящие устройства, окна, двери, ограждения, расположенные на фасадах памятные доски, входные группы, козырьки, витрины, элементы информационного характера



Дополнительное оборудование фасада



системы технического обеспечения внутренней эксплуатации зданий (блоки систем кондиционирования и вентиляции, вентиляционные трубопроводы, антенны)



Консольная вывеска



вывеска, располагаемая перпендикулярно к поверхности фасадов и (или) его конструктивных элементов



Настенная вывеска



вывеска, располагаемая параллельно к поверхности фасада и (или) его конструктивным элементам



Рекламные конструкции



элементы информационного характера, предназначенные для распространения рекламы, социальной рекламы

ТЕРМИНОЛОГИЯ



Суперграфика



изображение, цветные пятна или орнаменты, которые наносятся на фасад зданий, строений и сооружений для придания им архитектурной выразительности



Фасад



наружная сторона здания, строения или сооружения.
Различают главный фасад, боковой фасад, дворовый фасад



Территории общего пользования



не закрытые для общего доступа территории, которыми беспрепятственно пользуется неограниченный круг лиц
(в том числе площади, улицы, проезды, набережные, береговые полосы водных объектов общего пользования, скверы, бульвары и другие)



Элемент информационного характера



элемент благоустройства, выполняющий функцию информирования и адресованный неопределенному кругу лиц.

Предназначен для распространения:

сведений о профиле деятельности организации, индивидуального предпринимателя и (или) виде реализуемых ими товаров, оказываемых услуг и (или) их наименование,

иных сведений, размещаемых в случаях, предусмотренных законодательством о защите прав потребителей, рекламы, социальной рекламы.

К элементам информационного характера относятся в том числе вывески, информационные таблички, пилоны, рекламные конструкции

РАЗДЕЛ 1. ЭЛЕМЕНТЫ ИНФОРМАЦИОННОГО ХАРАКТЕРА

(ВЫВЕСКИ, ИНФОРМАЦИОННЫЕ ТАБЛИЧКИ,
ПИЛОНЫ, РЕКЛАМНЫЕ КОНСТРУКЦИИ)



ОБЩИЕ ТРЕБОВАНИЯ

Не допускается размещение элементов информационного характера, типы и виды которых не предусмотрены в данном разделе



Элементы информационного характера, размещаемые на фасадах зданий, строений и сооружений, не должны нарушать внешний архитектурно-градостроительный облик сложившейся застройки города Ставрополя, и соответствовать стилистике здания, строения и сооружения, на фасаде которого они размещаются



Колористическое решение элементов информационного характера (фон, буквы, цифры, рамки) на фасадах зданий, строений и сооружений не должно диссонировать с общим колористическим решением фасадов зданий, строений и сооружений



Текстовая информация, содержащаяся на элементах информационного характера, на фасадах зданий, строений и сооружений должна размещаться с обязательным использованием государственного языка Российской Федерации, за исключением размещения наименований (фирменного наименования, изображения товарного знака, знака обслуживания) на иностранном языке, зарегистрированных в соответствии с законодательством Российской Федерации



Необходимо использовать оттенки цветового решения поверхности фасада с различной светлотой и насыщенностью (одноцветное или монохромное сочетание) – должны быть использованы цвета, расположенные только в одном цветовом секторе



Допускается использование индивидуальных колористических решений на элементах информационного характера для размещения товарных знаков и знаков обслуживания, зарегистрированных в установленном законодательством порядке



ОБЩИЕ ЗАПРЕТЫ. НОСИТЕЛИ И ИНФОРМАЦИЯ

СПЕЦИФИКА РАЗМЕЩЕНИЯ ИНФОРМАЦИИ О РИТУАЛЬНЫХ УСЛУГАХ.

Запрещается:

размещение элементов информационного характера о деятельности организаций, предоставляющих ритуальные услуги, на фасадах зданий, в которых расположены: органы государственной власти и местного самоуправления; государственные, муниципальные организации (за исключением специализированных служб по вопросам похоронного дела); организации образования, культуры, спорта, здравоохранения;

размещение элементов информационного характера в отношении предоставления ритуальных услуг и реализации похоронных принадлежностей: вне места нахождения нежилых зданий (помещений), используемых для предоставления услуг по ритуальному (похоронному) обслуживанию населения с соблюдением требований законодательства о градостроительной деятельности и земельного законодательства;

Запрещается:

устройство в витрине электронных экранов на остеклении витрины, покрытие декоративными пленками поверхности остекления витрин, замена остекления витрин иными материалами

размещение афиш, объявлений, плакатов и другой информационно-печатной продукции



РАЗДЕЛ 1.1

ТРЕБОВАНИЯ К ЭЛЕМЕНТАМ ИНФОРМАЦИОННОГО ХАРАКТЕРА

НА ФАСАДАХ ЗДАНИЙ, СТРОЕНИЙ
И СООРУЖЕНИЙ

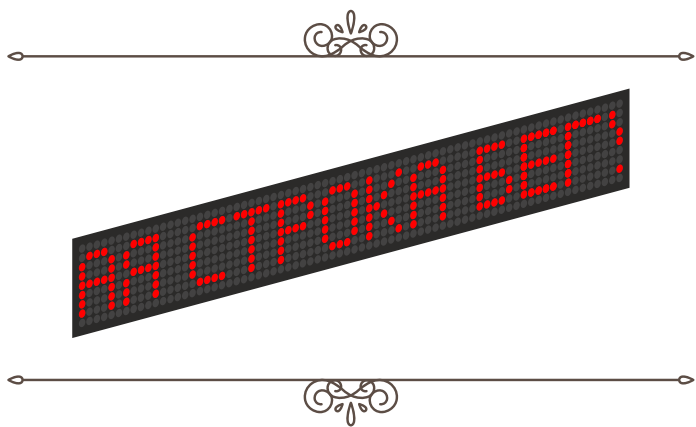
Ответственность за соответствие требованиям, правильное размещение, ремонт и содержание вывесок и рекламных конструкций, размещаемых на фасадах зданий, строений и сооружений несут:

организации, индивидуальные предприниматели, которые являются собственниками (правообладателями) данных элементов информационного характера, сведения о которых содержатся в них и в месте фактического нахождения (осуществления деятельности) которых данные элементы информационного характера размещены

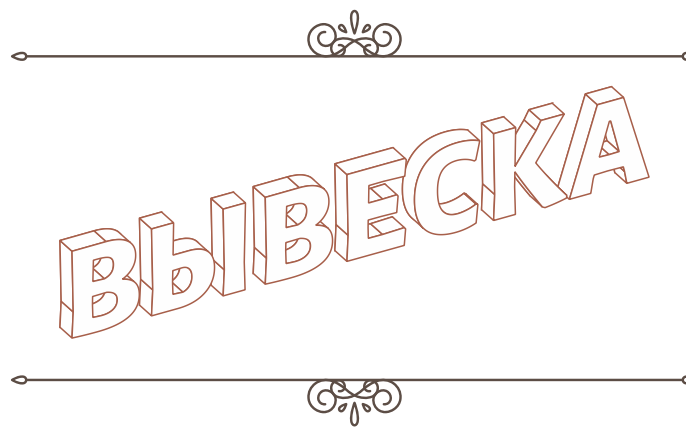


ВИДЫ ЭЛЕМЕНТОВ ИНФОРМАЦИОННОГО ХАРАКТЕРА

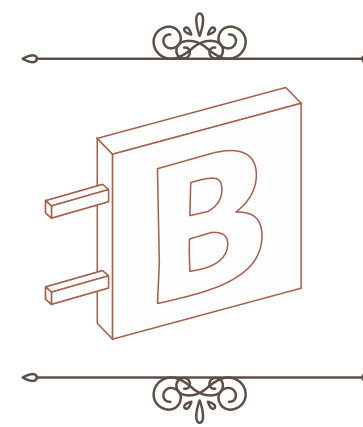
На фасаде одного здания, строения и сооружения организация, индивидуальный предприниматель вправе установить не более одного элемента информационного характера одного из следующих типов:



ЭЛЕКТРОННОЕ ТАБЛО (СВЕТОДИОДНЫЙ ЭКРАН)
конструкция элементов информационного характера, размещаемая на опоре или на поверхности стен зданий, строений и сооружений или на крыше, состоящая из электронно-светового оборудования, позволяющего демонстрировать информационные материалы



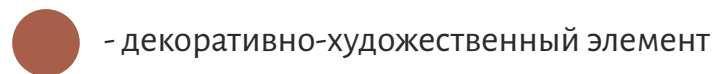
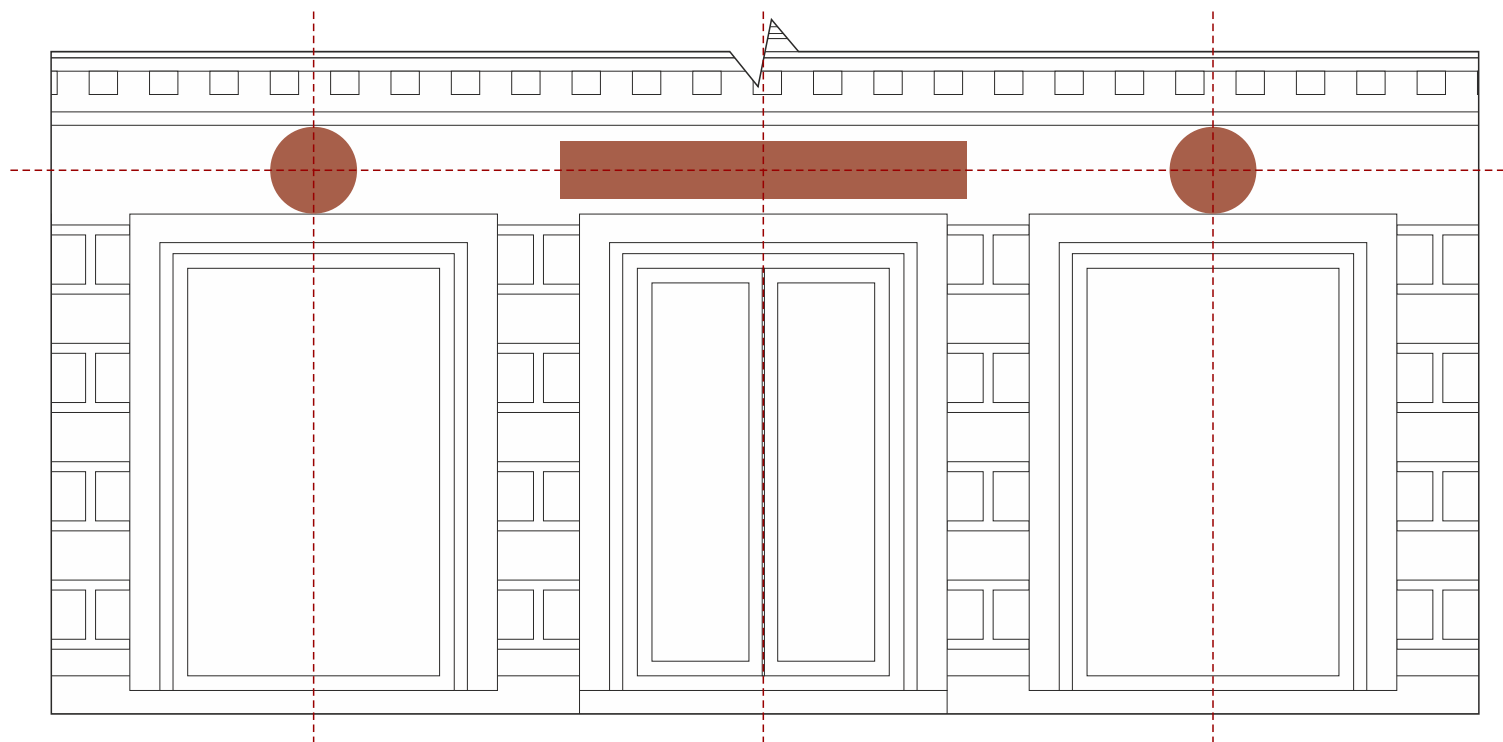
НАСТЕННОЕ ПАННО
конструкция элементов информационного характера, располагаемая на плоскости стен зданий или сооружений в виде конструкции, состоящей из каркаса, одного информационного поля и элементов крепления, либо представляющая собой изображение, непосредственно нанесенное на поверхность стены



КОНСОЛЬНАЯ КОНСТРУКЦИЯ
конструкция элементов информационного характера располагается перпендикулярно к поверхности фасадов зданий, строений и сооружений и (или) их конструктивных элементов)

ЭЛЕМЕНТЫ

Элементы информационного характера могут состоять из следующих элементов:



РАЗМЕРЫ

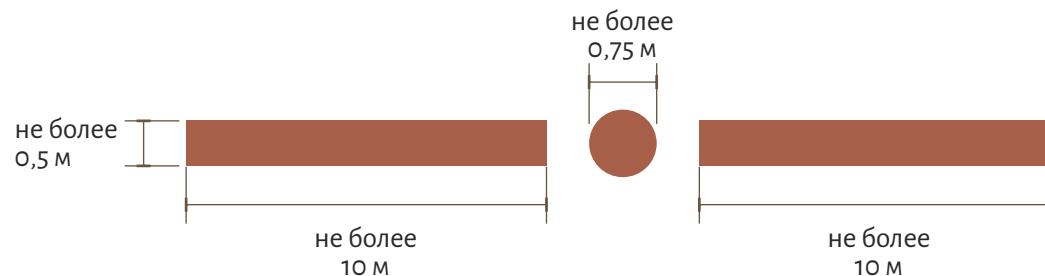
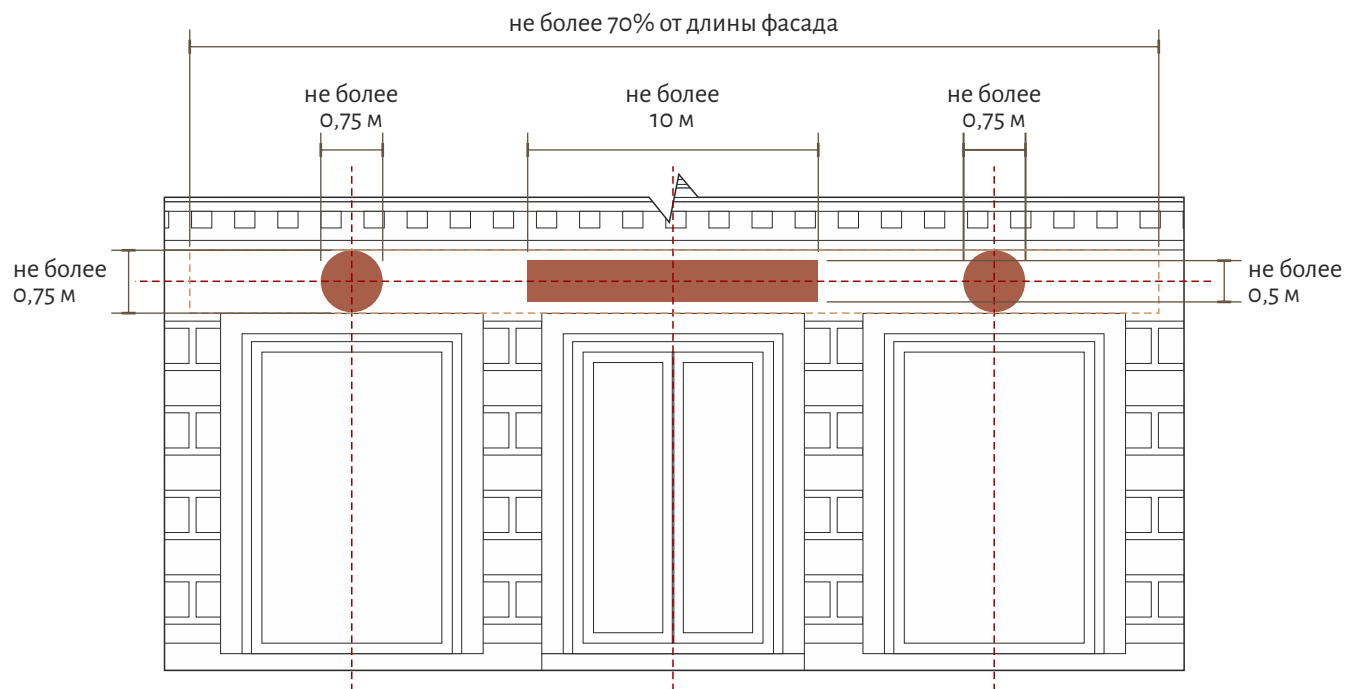
Элементы информационного характера могут быть размещены в виде единичной конструкции и (или) комплекса идентичных взаимосвязанных элементов одной информационной конструкции.

Максимальный размер настенных панно и (или) электронных табло на фасадах не должен превышать:

по высоте 0,50 м, за исключением размещения настенного элемента информационного характера на фризе

по длине 70% от длины фасада, но не более 15 м для единичной конструкции

При размещении в виде комплекса идентичных взаимосвязанных элементов (информационное поле (текстовая часть) и декоративно-художественные элементы) максимальный размер каждого из указанных элементов не может превышать 10 м в длину



РАЗМЕЩЕНИЕ

При размещении на одном фасаде элементов информационного характера нескольких организаций одновременно, размещение производится в один высотный ряд на единой горизонтальной линии (на одном уровне, высоте)



не выше линии перекрытий между первым и вторым этажами



Высота декоративно-художественных элементов не должна превышать высоту информационного поля (текстовой части) элемента информационного характера более чем в 1,5 раза



РАЗМЕЩЕНИЕ. ЗАПРЕТЫ

Запрещается размещение элементов информационного характера:

выше линии второго этажа (линии перекрытий между первым и вторым этажами). При невозможности визуально определить линию перекрытий между первым и вторым этажами не допускается размещение элементов информационного характера на расстоянии менее 0,7 м ниже линии окон второго этажа

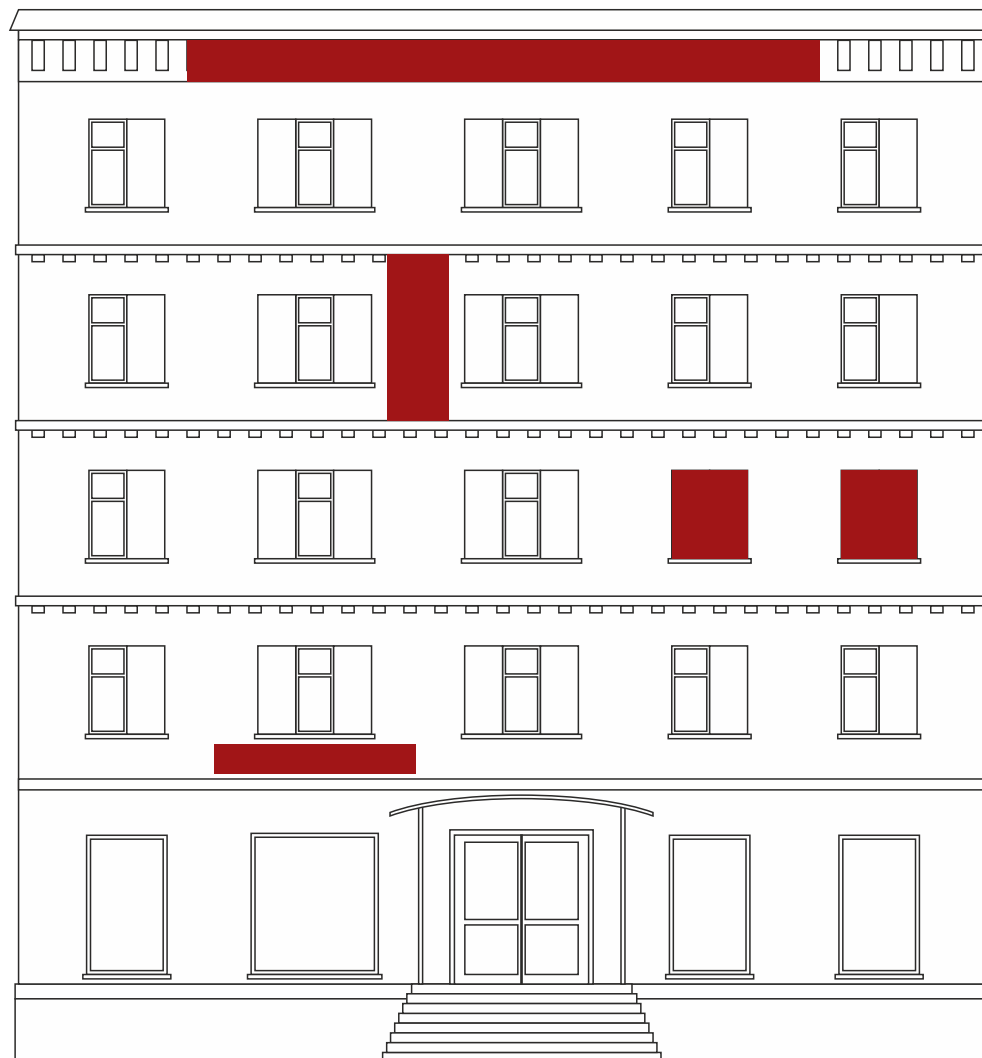
на боковых фасадах, не имеющих оконных и дверных проемов, за исключением электронных табло (светодиодных экранов)

в оконных и дверных проемах, светопрозрачных фасадных конструкциях, витражах, витринах

на крышах, лоджиях и балконах

на архитектурных деталях фасада

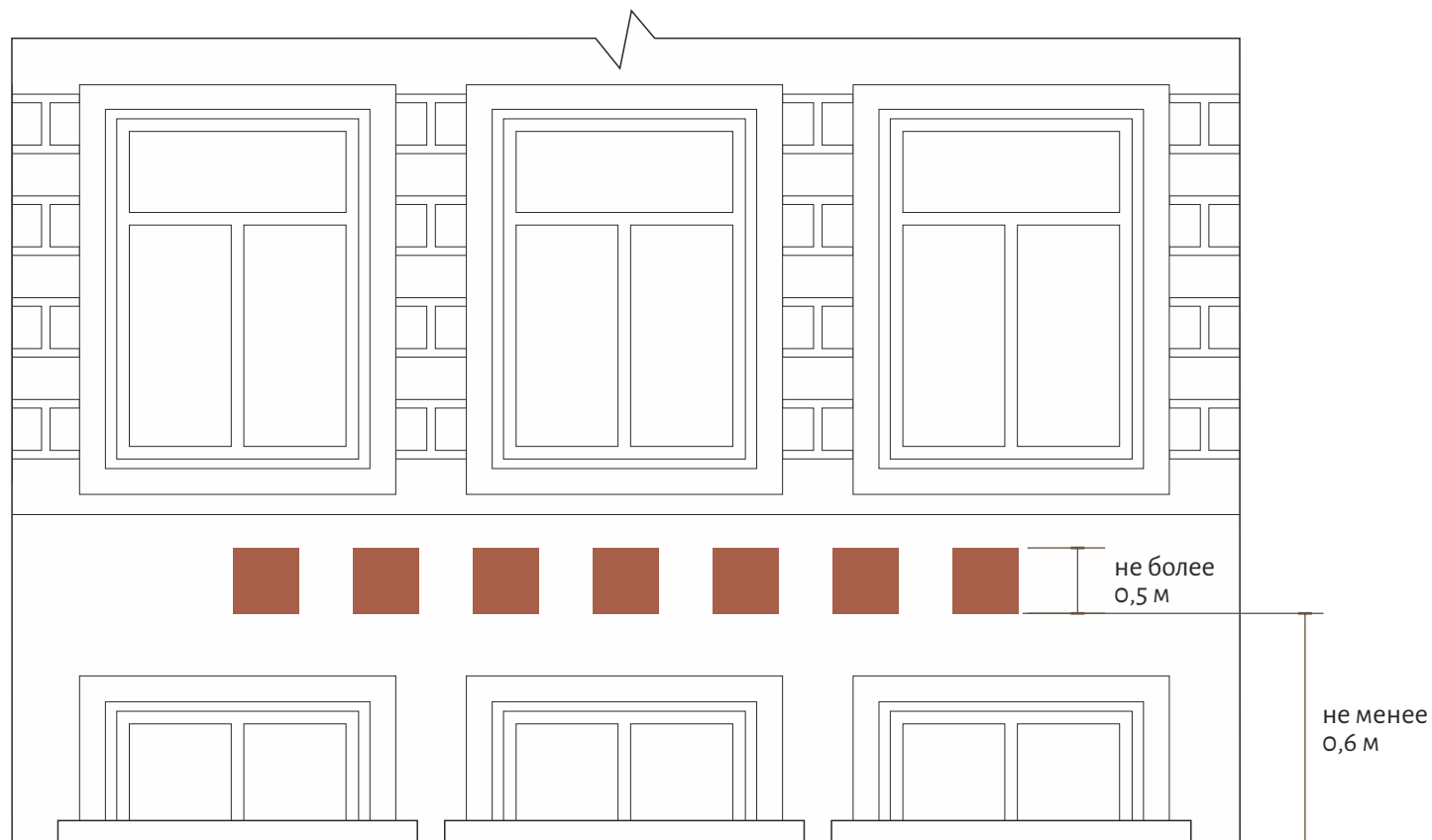
на расстоянии ближе чем 2 метра от мемориальных досок



РАЗМЕЩЕНИЕ. ПОДВАЛЬНЫЕ И ЦОКОЛЬНЫЕ ЭТАЖИ

Элементы информационного характера размещаются над окнами подвального или цокольного этажа, но не ниже 0,60 м от уровня земли до нижнего края настенного панно.

При этом элемент информационного характера не должен выступать от плоскости фасада более чем на 0,10 м



КОНСОЛЬНЫЕ КОНСТРУКЦИИ

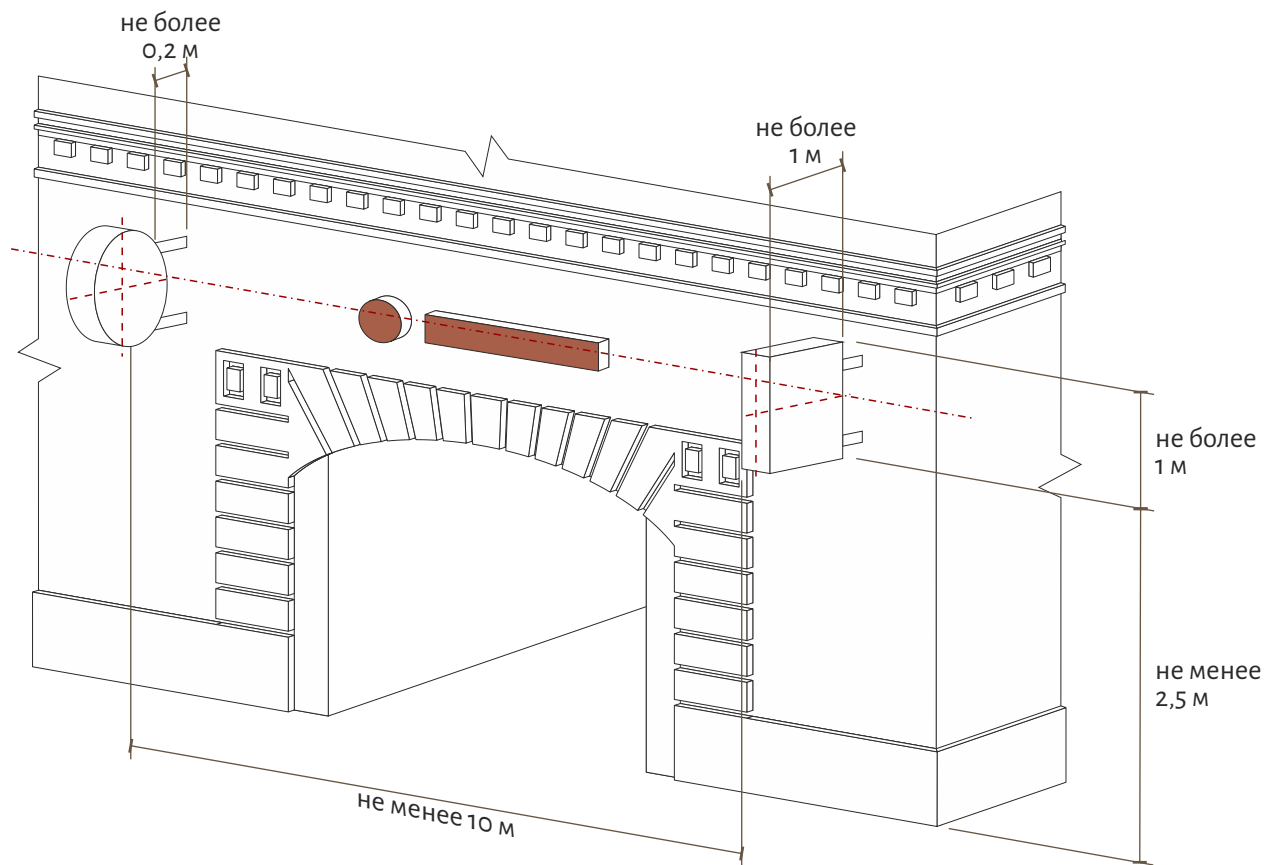
расстояние между консольными конструкциями не может быть менее 10 м.
Расстояние от уровня земли до нижнего края консольной конструкции должно быть не менее 2,50 м

консольная конструкция не должна находиться более чем на 0,20 м от края фасада, а крайняя точка ее лицевой стороны - на расстоянии более чем 1 м от плоскости фасада

в высоту консольная конструкция не может превышать 1 м

консольные конструкции располагаются на фасаде зданий, строений и сооружений на единой горизонтальной оси с настенным панно

Консольные конструкции располагаются в одной горизонтальной плоскости фасада, у арок, на границах и внешних углах зданий, строений и сооружений в соответствии со следующими требованиями:



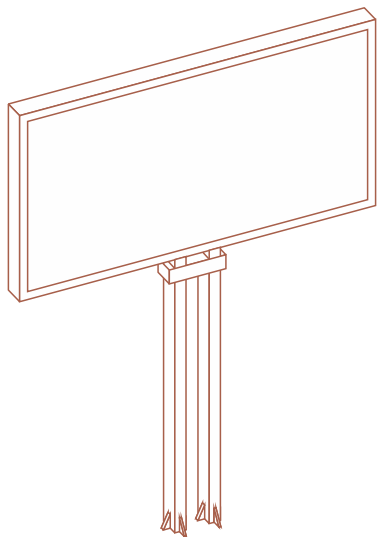
РАЗДЕЛ 1.2

ТРЕБОВАНИЯ К НАРУЖНОЙ РЕКЛАМЕ (РЕКЛАМНЫМ КОНСТРУКЦИЯМ)*

* не распространяются на вывески и указатели,
не содержащие сведения рекламного характера

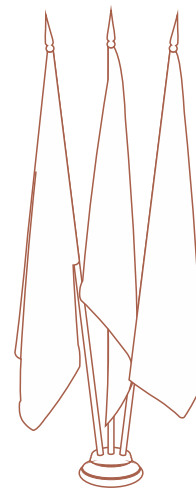


ВИДЫ РЕКЛАМНЫХ КОНСТРУКЦИЙ



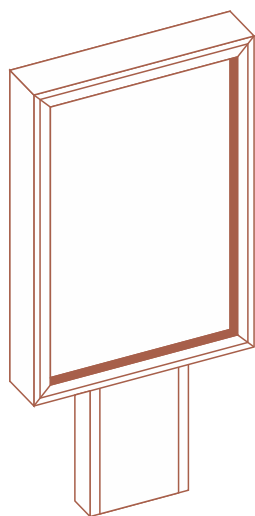
Щитовая конструкция

средство размещения наружной рекламы, в том числе в объемно-пространственном исполнении, состоящее из фундамента, несущего элемента, каркаса и информационного поля. Площадь информационного поля щитовой конструкции определяется общей площадью ее сторон



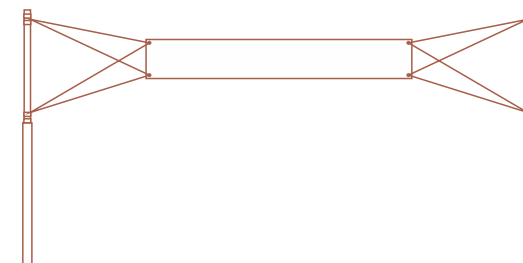
Флаговая композиция

средство размещения наружной рекламы, состоящее из основания, одного или нескольких флажков и мягких полотнищ (информационных полей). Площадь информационного поля флага определяется площадью двух сторон его полотнища



Сити-борд

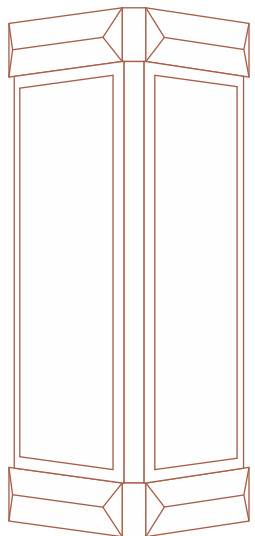
средство размещения наружной рекламы с внутренним подсветом, имеющее одну или две поверхности для размещения рекламы. Сити-борд состоит из фундамента, несущего элемента, каркаса, опоры и информационного поля. Площадь информационного поля сити-борда определяется общей площадью его эксплуатируемых сторон



Перетяжка

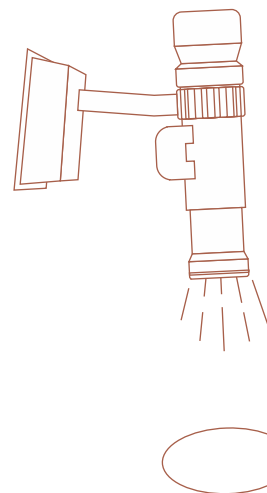
средство размещения наружной рекламы, состоящее из устройства крепления, устройства натяжения и информационного поля, изготавливаемое из жестких материалов и материалов на мягкой основе. Площадь информационного поля определяется общей площадью эксплуатируемых сторон

ВИДЫ РЕКЛАМНЫХ КОНСТРУКЦИЙ



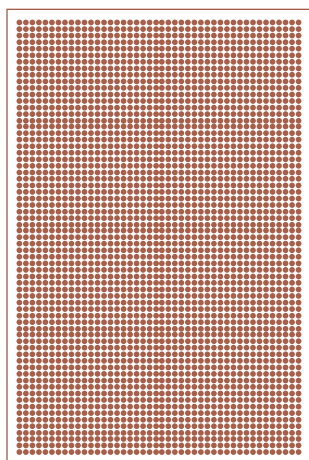
Пиллар (трехгранная тумба)

средство размещения наружной рекламы с внутренним подсветом, присоединяемое к земельному участку и состоящее из основания, несущего элемента, каркаса и рекламных поверхностей вогнутой формы. Площадь информационного поля рекламной конструкции определяется общей площадью трех сторон



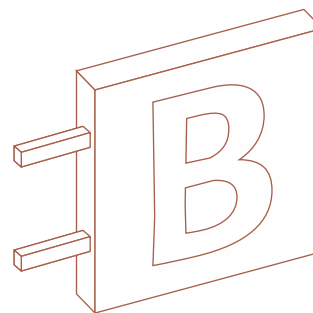
Проекционное оборудование

рекламная конструкция, предназначенная для проецирования рекламы на любые поверхности. Площадь информационного поля определяется площадью демонстрируемого изображения на поверхности



Электронное табло (светодиодный экран)

рекламная конструкция, размещаемая на опоре или на поверхности стен зданий, строений и сооружений или на крыше, состоящая из электронно-светового оборудования, позволяющего демонстрировать информационные материалы. Размер электронного табло (светодиодного экрана) определяется индивидуально на основании проекта в зависимости от архитектуры здания и окружающих архитектурных стиливых ансамблей, а электронного табло (светодиодного экрана) на опоре - размером демонстрируемого изображения



Кронштейн

плоскостное или объемно-пространственное консольное средство размещения наружной рекламы, устанавливаемое на фасаде здания

ВИДЫ РЕКЛАМНЫХ КОНСТРУКЦИЙ



Крышная установка



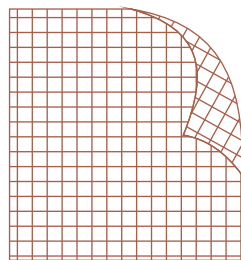
средство размещения наружной рекламы в виде объемной или плоскостной конструкции, полностью или частично размещаемое выше уровня карниза, отделяющего плоскость крыши от вертикальной поверхности стены здания, или на крыше. Площадь информационного поля определяется общей площадью его эксплуатируемых сторон



Настенное панно



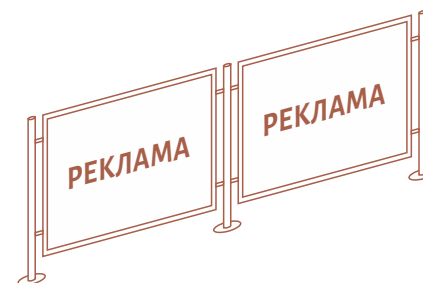
средство размещения наружной рекламы, располагаемое на плоскости стен зданий или сооружений в виде конструкции, состоящей из каркаса, одного информационного поля и элементов крепления, либо представляющее собой изображение, непосредственно нанесенное на поверхность стены. Площадь информационного поля определяется общей площадью информационного поля или нанесенного изображения



Навесное декоративно-сетчатое ограждение (строительная сетка)



временное средство размещения наружной рекламы, закрывающее непосредственно информационным полем фасады объектов строительства или реконструкции (реставрации)



Рекламная конструкция на ограждении



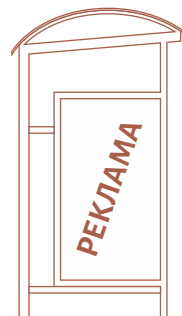
средство наружной рекламы, устанавливаемое на временном ограждении территорий розничной (уличной) торговли (летние кафе, выставки, ограждения торговых зон), а также других временных и постоянных ограждениях (кроме строительных)

ВИДЫ РЕКЛАМНЫХ КОНСТРУКЦИЙ



Рекламная конструкция на строительном ограждении

средство размещения наружной рекламы на ограждениях объектов строительства (ограждениях строительных площадок)



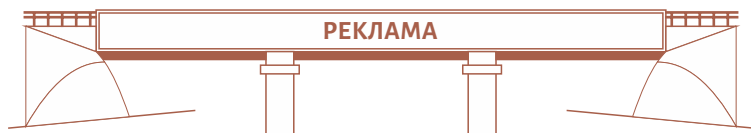
рекламная конструкция на остановочном пункте движения общественного транспорта

рекламная конструкция, устанавливаемая на каркасе остановочного павильона



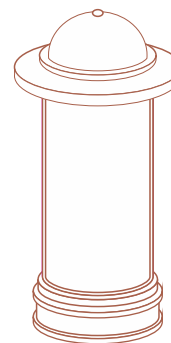
нетрадиционная рекламная конструкция

конструкция в виде воздушного шара, аэростата, дирижабля, иного технического средства стабильного территориального размещения



Рекламная конструкция на инженерном сооружении

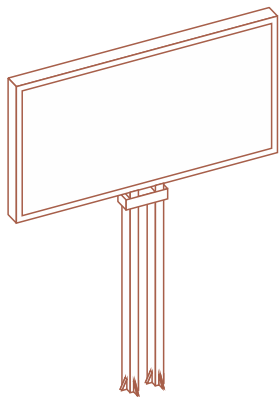
средство размещения наружной рекламы на боковых элементах путепроводов, ориентированное преимущественно на восприятие информации со стороны проезжей части



Рекламная конструкция для размещения афиш

средство размещения наружной рекламы (информации) о репертуарах театров, кинотеатров, спортивных и иных массовых мероприятиях, событиях общественного, культурно-развлекательного, спортивно-оздоровительного характера.

ОТДЕЛЬНО СТОЯЩИЕ КОНСТРУКЦИИ. ВИДЫ И РАЗМЕРЫ



СНР-1 формат 3х6 м, высота 4,5 м от уровня земли

СНР-2 формат 3х12 м, высота 4,5 м от уровня земли

СНР-3 формат 3х6 м, трехсторонняя конструкция размещения рекламного изображения, высота 7 м от уровня земли

СНР-4 формат 3х6 м, четырехсторонняя конструкция размещения рекламного изображения, высота 7 м от уровня земли

СНР-5 формат 3х6 м, конструкция со сменным изображением, высота 4,5 м от уровня земли

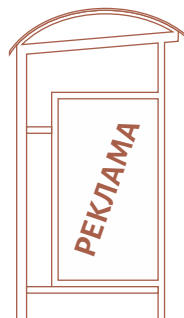
СНР-6 формат 3х6 м, конструкция на одной трехгранной опоре, высота 7 м от уровня земли

СНР-7 формат 3х6 м, устанавливается на разделительной полосе на двух опорах в виде трубы, рекламное изображение размещается с обеих сторон над проезжей частью, высота 7 м от уровня земли

СНР-8 формат 5х10 м, трехсторонняя конструкция размещения рекламного изображения, высота 15 м от уровня земли

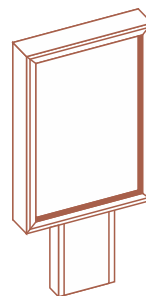
СНР-9 формат 26х5 м, рекламное изображение размещается над проезжей частью, высота 10 м от уровня земли

СНР-12 формат 2х3 м, конструкция на опоре, состоящей из трех секций, высота 2,5 м от уровня земли

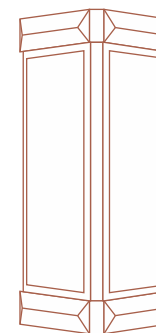


СНР-10 формат 3,15х1,5 м, размещается на навесе остановочного павильона, высота 3,25 м от уровня земли

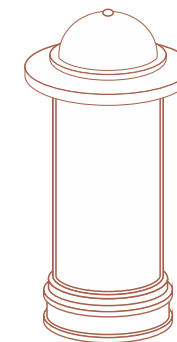
СНР-11 формат 0,7х1,8 м и 1,2х1,8 м, размещается на остановочных павильонах.



СНР13 формат "сити" 1,2х1,8 м



СНР-14 формат 1,4х1,9 м, тумба в виде призмы, рекламное изображение размещается с трех сторон



СНР-15 формат 1,0х1,98 м, тумба в виде цилиндра, рекламное изображение размещается по кругу.

СНР-16 формат 0,9х1,74 м, тумба в виде цилиндра, рекламное изображение размещается по кругу.

СНР-17 формат 0,84х1,54 м, двойные щиты размером 2,2х1,54х2,9 м с декоративными элементами.

СНР-18 формат 1,1х1,74 м, щиты для размещения частных объявлений и афиш.

СНР-19 формат 1,2х1,8 м, рекламное поле размещается на опоре городского освещения.

ОТДЕЛЬНО СТОЯЩИЕ КОНСТРУКЦИИ. РАЗМЕЩЕНИЕ

Запрещается размещение рекламных конструкций:

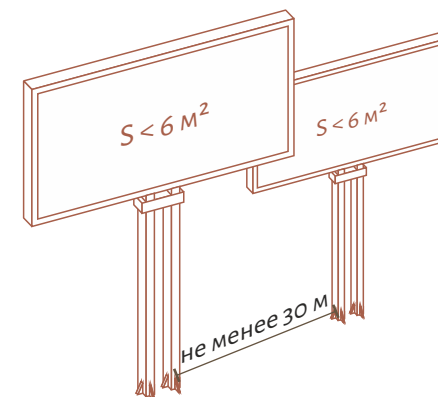
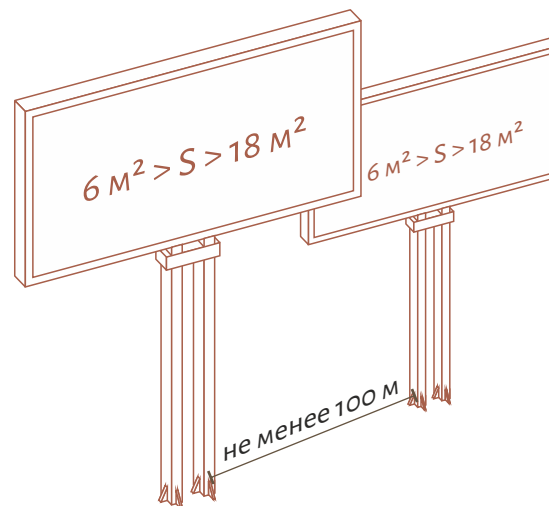
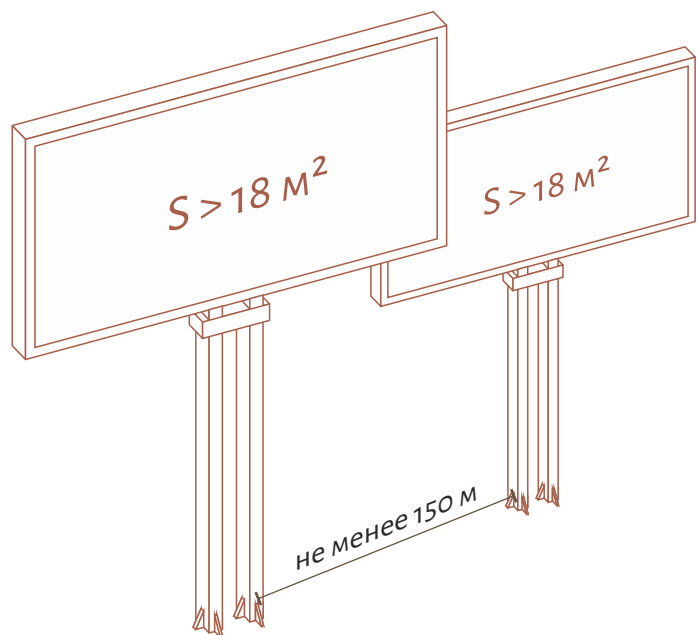
с площадью информационного поля свыше 18 кв. м - с интервалом менее 150 м

с площадью информационного поля от 6 до 18 кв. м - с интервалом менее 100 м

с площадью информационного поля менее 6 кв. м - с интервалом менее 30 м

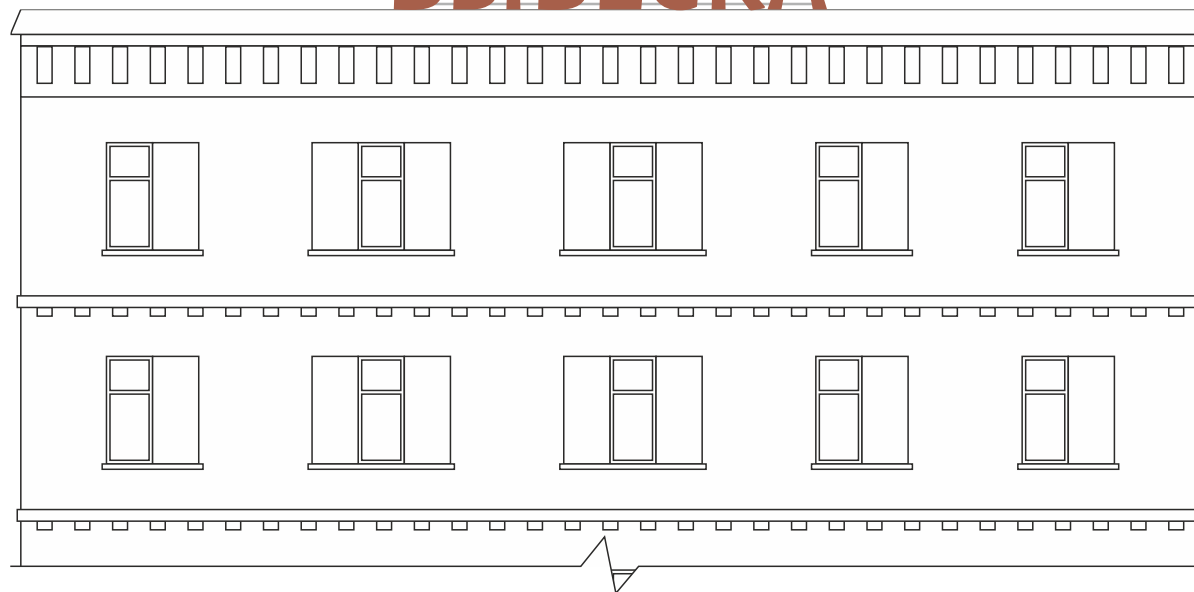
отдельно стоящих на территориях, занятых скверами, парками, бульварами, формата более 1,2 x 1,8 м

на опорах линий электропередачи осветительной и контактной сети



КРЫШНЫЕ УСТАНОВКИ

ВЫВЕСКА



Высота крышных
установок должна быть:



не более $1/6$ части от высоты фасада здания,
со стороны которого размещается
крышная установка, при высоте
фасада здания (от цоколя до кровли)
до 15 метров включительно



не более $1/8$ части от высоты фасада здания,
со стороны которого размещается
крышная установка, при высоте
фасада здания (от цоколя до кровли)
свыше 15 метров до 50 метров
включительно



не более $1/10$ части высоты фасада здания,
со стороны которого размещается
крышная установка, при высоте
фасада здания (от цоколя до кровли)
свыше 50 метров



не более $1/6$ части от высоты фасада
встроенно-пристроенной
или пристроенной части здания,
если крышная установка
устанавливается на крыше
встроенно-пристроенной
или пристроенной части основного здания

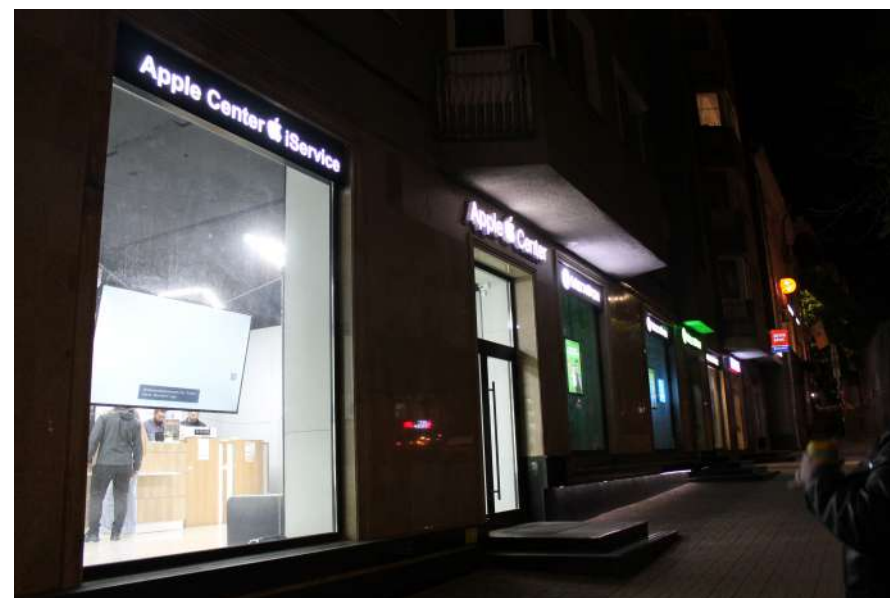
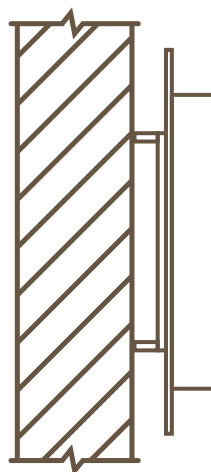
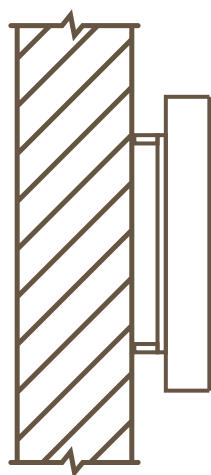


НАСТЕННЫЕ ПАННО

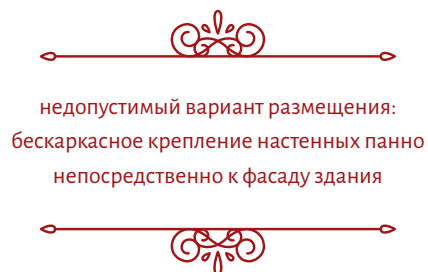
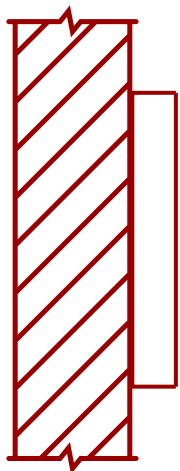
Требования к размещению:
единство параметров и высоты размещения различных рекламных конструкций на всем протяжении фасада здания, при этом общая площадь настенных панно, размещаемых на фасаде здания, не должна превышать 5% площади фасада здания

размещение по всей ширине фасада на боковом фасаде здания, при этом края настенного панно не должны выходить за пределы фасадной плоскости

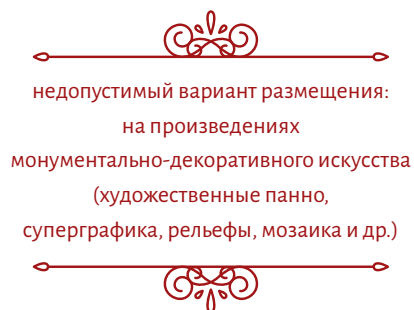
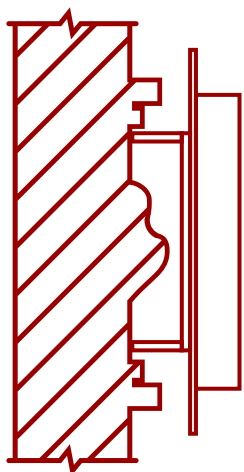
настенные панно площадью > 12 кв. м, а также электронные табло (светодиодные экраны) размещаются только на боковых фасадах зданий, не имеющих архитектурно-конструктивных элементов стен: оконных проемов, балконов, лоджий, эркеров, рельефных и цветочных композиционных решений плоскости



НАСТЕННЫЕ ПАННО



недопустимый вариант размещения:
бескаркасное крепление настенных панно
непосредственно к фасаду здания



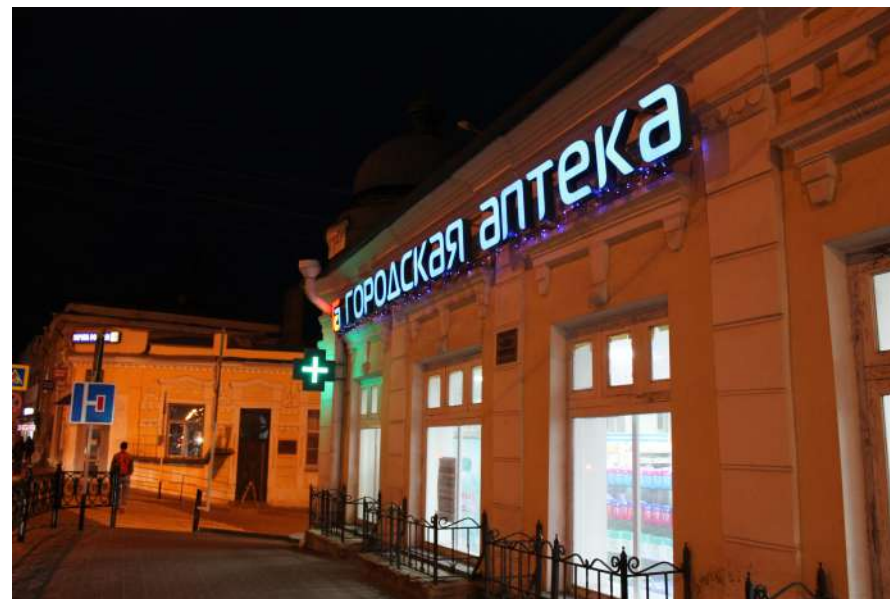
недопустимый вариант размещения:
на произведениях
монументально-декоративного искусства
(художественные панно,
суперграфика, рельефы, мозаика и др.)

Запрещается:
прикрепление бескаркасных настенных панно непосредственно к фасаду здания

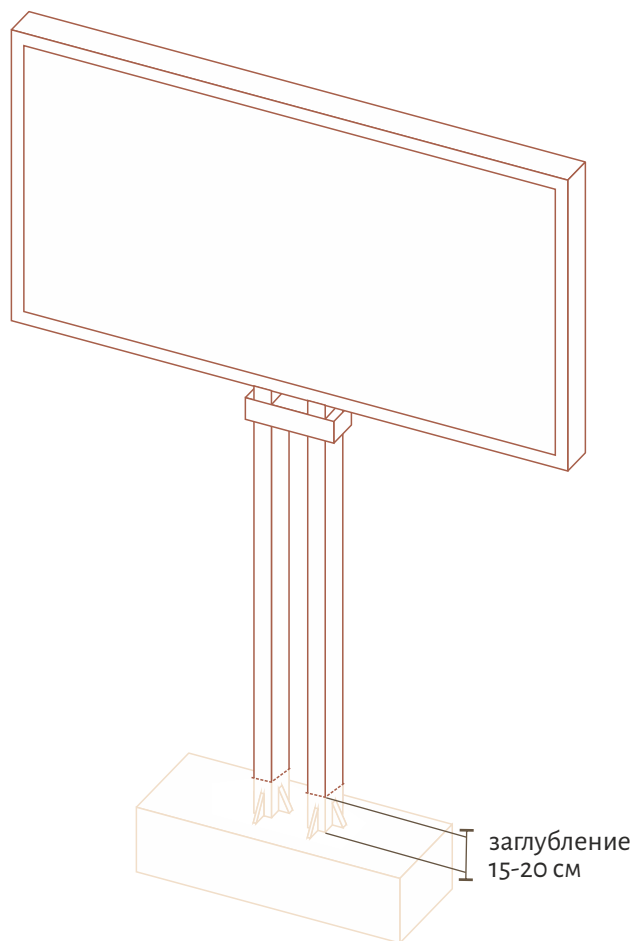
размещение панно на произведениях монументально-декоративного искусства (художественные панно, суперграфика, рельефы, мозаика и др.), а также закрывающих остекление витрин и окон

размещение выше линии второго этажа (линии перекрытий между первым и вторым этажами) зданий.

При невозможности визуально определить линию перекрытий между первым и вторым этажами рекламные конструкции должны размещаться на расстоянии не менее чем на 0,7 метра ниже линии окон второго этажа зданий.



ЩИТОВЫЕ КОНСТРУКЦИИ



Могут эксплуатироваться со сменной рекламной информацией.

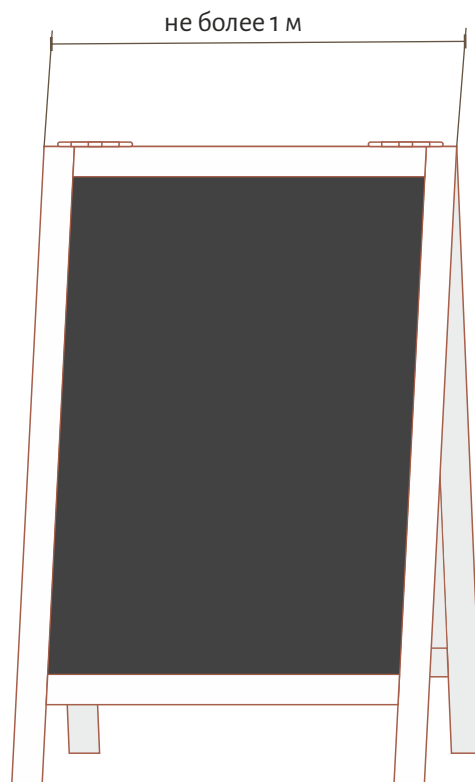
Не должны превышать уровень шума, установленный санитарными нормами, создавать шум в ночное время (с 23 час. 00 мин. до 7 час. 00 мин.).

Обратная сторона щитовых конструкций, выполненных в одностороннем варианте, должна быть закрыта светлым фоном.

.Фундаменты щитовых конструкций должны быть заглублены на 15-20 см ниже уровня грунта.



ШТЕНДЕРЫ



Штендеры должны быть двусторонними, шириной не более 1 м, не должны иметь собственного подсвета, площадь одной стороны не должна превышать 1,5 кв. м.

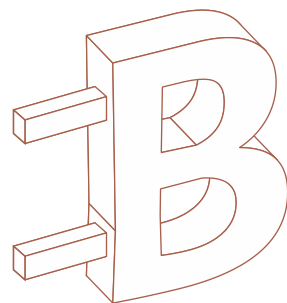
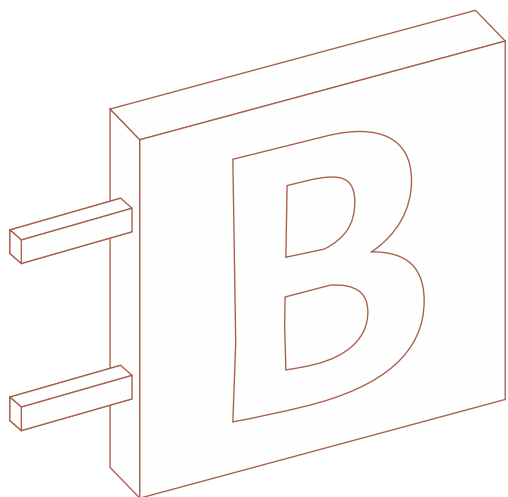
Рекомендуется использование штендеров из натуральных материалов с грифельным полем.

Не допускается установка штендеров, препятствующих проходу (проезду) по территории общего пользования, при ширине тротуара менее 3 метров, а также ориентированных на восприятие с проезжей части.

Оформление разрешительной документации не требуется на установку и эксплуатацию штендеров в пешеходных зонах и на тротуарах (у прилегающей к зданию, сооружению стороны тротуара) в пределах трех метров от входа в здание, сооружение.

Размещение штендеров допускается исключительно в часы работы организации.

КРОНШТЕЙНЫ И РЕКЛАМА НА ОГРАЖДЕНИЯХ



Не допускается установка кронштейнов без внутренней подсветки на магистралях, а также над входами в здание



Рекламные конструкции на ограждениях могут быть изготовлены в виде отдельных щитов или мягкого оформления в соответствии с заданным модулем ограждения



В случае применения щитовых конструкций высота щитов не должна превышать размеров несущих элементов ограждений более чем на 1/2 их высоты



Не допускается размещение рекламных конструкций на ограждениях, выполненных способами художественнойковки, литья или гнутья, а также на ограждениях газонов и дорог



ПЕРЕЧЕНЬ УЛИЦ И ТЕРРИТОРИЙ, НА КОТОРЫХ НЕ ДОПУСКАЕТСЯ РАЗМЕЩЕНИЕ ОТДЕЛЬНЫХ ВИДОВ РЕКЛАМНЫХ КОНСТРУКЦИЙ

В целях сохранения внешнего архитектурного облика сложившейся застройки города Ставрополя на улицах, допускается размещение следующих видов рекламных конструкций:

электронные табло (светодиодные экраны)

кронштейны

настенные панно

рекламная конструкция для размещения афиш

рекламная конструкция на остановочном пункте движения общественного транспорта



1. Проспект К. Маркса (от проспекта Октябрьской революции до улицы Войтика)
2. Бульвар имени генерала А. Ермолова
3. Улица Советская
4. Улица Булкина
5. Улица Пушкина (от улицы Дзержинского до улицы Мира)
6. Улица М.Морозова (от улицы Маршала Жукова до улицы Ломоносова)
7. Переулок Зоотехнический
8. Улица Орджоникидзе
9. Улица Дзержинского (от улицы Войтика до улицы Ломоносова)
10. Улица К. Хетагурова
11. Улица Комсомольская (от проспекта Октябрьской революции до улицы Голенева)
12. Улица Маршала Жукова (от улицы Советской до улицы Мира)
13. Проспект Октябрьской революции
14. Улица Артема (от улицы Дзержинского до улицы Мира)
15. Государственная историко-культурная заповедная территория «Крепостная гора»



РАЗДЕЛ 2

АНШЛАГИ

И УКАЗАТЕЛИ

Ответственность за постоянное наличие, правильное размещение, ремонт и содержание аншлагов на фасадах зданий несут:

на зданиях муниципального жилого фонда -
предприятия жилищно-коммунального хозяйства

на зданиях муниципального нежилого фонда -
балансодержатели или арендаторы

на объектах иных форм собственности -
собственники зданий



СУЩЕСТВУЮЩЕЕ ПОЛОЖЕНИЕ



ВИД И СОДЕРЖАНИЕ

для ИЖС:



для торговых центров, типовых домов советской постройки
и построенных позднее:



Аншлаг представляет собой таблички, на которых указываются наименование территориальной единицы, порядковая нумерация здания, графический идентификатор – QR-код (на объектах культурного наследия (памятниках истории и культуры) и памятных местах города).

Написание территориальных единиц должно быть полным, за исключением слов, обозначающих их характер: ул., пр., пер., пл., туп., бульв. (кроме слова «проспект», которое пишется без сокращения).

Используемый шрифт: *Akademische schmalfette*

для памятников архитектуры
и домов старой постройки:



ПАМЯТНИКИ АРХИТЕКТУРЫ И ДОМА СТАРОЙ ПОСТРОЙКИ

Рельефные адресные таблички — изготавливаются по технологии художественного литья металла (латунь)

рисунок на поверхности таблички — орех

Цвет основы — чёрный с медной патиной

Размер — 40*78,5 см

В исключительных случаях, связанных с размерами надписи, допускается увеличение размеров таблички по длине.

Графический идентификатор – QR-код:

Материал основы — изготавливаются по технологии художественного литья металла (латунь)

рисунок на поверхности таблички — орех

Цвет основы — чёрный с медной патиной

Метод нанесения информации – латексная печать на пленке Oracal 641 92 (медный) или аналог по качеству, внешнему виду и стойкости нанесения.

Размер – 19,3*19,3 см



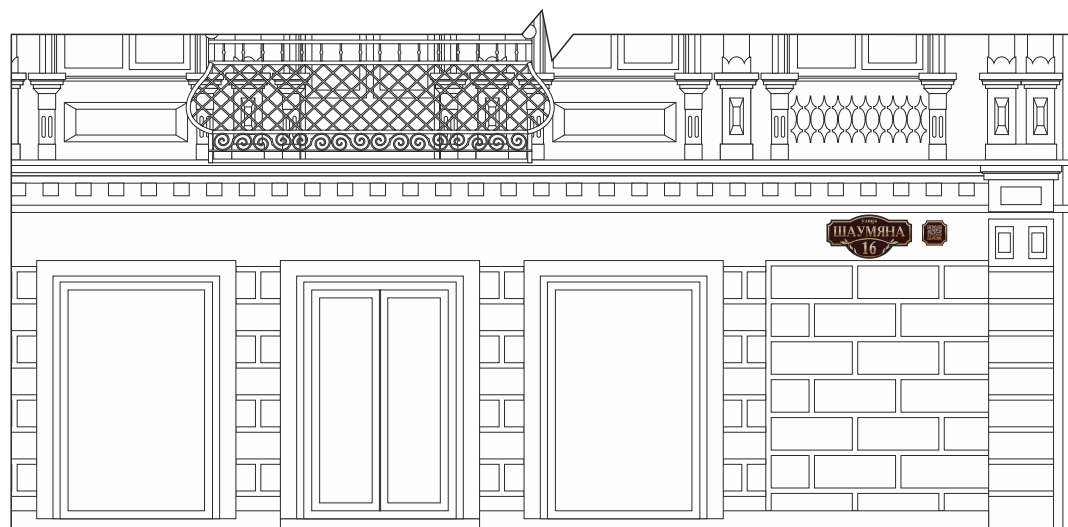
орех



черный
с медной патиной



пример технологии изготовления



ОДНОЭТАЖНЫЕ ЗДАНИЯ И ОБЪЕКТЫ ИЖС

Материал – конструкционная сталь марки Ст3 толщиной 2 мм.

Подсветка – светодиодная лампа 3,5W.

Цвет основы – коричнево-белый.

Цвет козырька – медь.

Покрашен полимерно-порошковым методом.

Метод нанесения информации – УФ печать, шелкография
или аналог по качеству и стойкости нанесения.

Размер – 490*365*140 см.

Графический идентификатор – QR-код:

Материал – конструкционная сталь марки Ст3 толщиной 2 мм

Цвет основы – коричнево-белый.

Покрашен полимерно-порошковым методом.

Метод нанесения информации – УФ печать белым цветом
на прозрачной пленке, шелкография или аналог по качеству
и стойкости нанесения.

Размер – 150*150 см.



пример
технологии
изготовления



ТОРГОВЫЕ ЦЕНТРЫ, ТИПОВЫЕ ДОМА СОВЕТСКОЙ ПОСТРОЙКИ И ПОСТРОЕННЫЕ ПОЗДНЕЕ

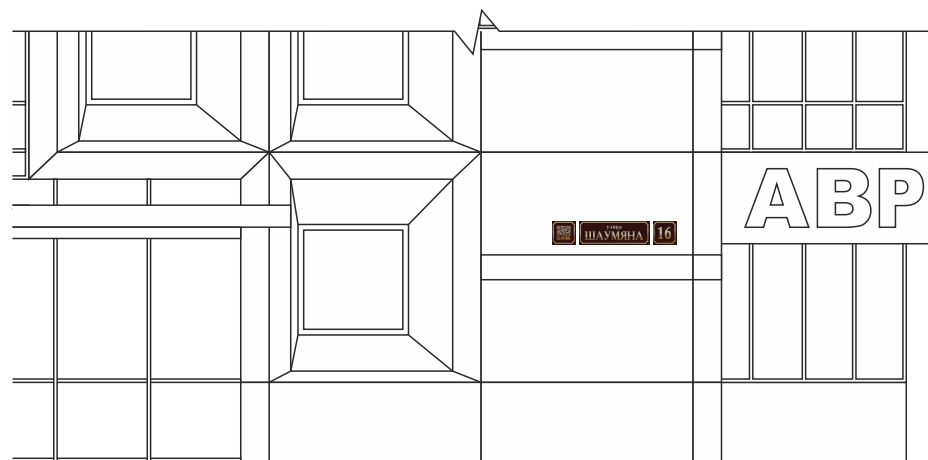
Материал – композит.

Цвет основы – приближен к цвету букв аншлага памятников архитектуры.

Метод нанесения информации – УФ печать (коричневый – цвет аншлага объектов индивидуального жилищного строительства), шелкография или аналог по качеству и стойкости нанесения.

Размер: 30*90 см / 30*30 см.

В исключительных случаях, связанных с размерами надписи, допускается увеличение размеров таблички по длине.



АНШЛАГИ. РАЗМЕЩЕНИЕ

Устанавливаются на фасаде здания:

на высоте 3 - 3,5 м от уровня земли для многоэтажных зданий и 2,5 - 3 м от уровня земли для одноэтажных зданий и объектов индивидуального жилищного строительства.

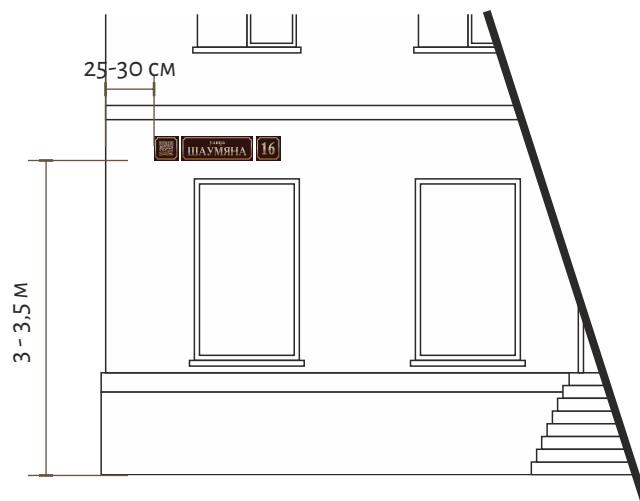
На расстоянии 25 - 30 см от левого угла для зданий, имеющих четные номера, и с правой стороны для зданий, имеющих нечетные номера.

На зданиях, расположенных на перекрестках, аншлаги устанавливаются с обеих сторон здания.

При большой протяженности здания через каждые 75 - 90 м устанавливаются дополнительные аншлаги (по оси межоконного простенка на высоте основных аншлагов)

Аншлаги с наступлением сумерек должны быть освещены.

Размещение аншлагов на объектах недвижимости, подлежащих государственной охране, как памятников регионального и федерального значения, согласовывается с органом, уполномоченным в области охраны памятников истории и культуры.



ИНФОРМАЦИОННЫЕ НАДПИСИ И ОБОЗНАЧЕНИЯ НА ОБЪЕКТАХ КУЛЬТУРНОГО НАСЛЕДИЯ



Изготавливаются в виде пластины.

Материал: композит

Цвет основы:
приближен к цвету букв аншлага
памятников архитектуры

Метод нанесения информации:
УФ печать (коричневый – цвет аншлага объектов
индивидуального жилищного строительства)
+ полноцветная печать герба



В центре пластины выше информационной
надписи помещаются:
Государственный герб Российской Федерации
(на объектах культурного наследия
федерального значения);
герб Ставропольского края или герб города
Ставрополя (на объектах культурного наследия
регионального и муниципального (местного)
значения соответственно)



На пластине отражаются сведения:
категория историко-культурного значения
объекта культурного наследия

наименование объекта культурного наследия
в соответствии с наименованием в едином государственном
реестре объектов культурного наследия (памятников истории
и культуры) народов Российской Федерации

сведения о времени возникновения объекта культурного
наследия или дата его создания, даты основных изменений
(перестроек) объекта культурного наследия и (или) даты
связанных с ним исторических событий, сведения об авторстве
(при наличии)

слова «Охраняется государством»

регистрационный номер в соответствии с единым
государственным реестром объектов культурного наследия
(памятников истории и культуры) народов Российской
Федерации

пообъектный состав (для ансамблей)

графический идентификатор – QR-код



РАЗДЕЛ 3

ТРЕБОВАНИЯ К ВЫВЕСКАМ И ИХ РАЗМЕЩЕНИЮ НА ОБЪЕКТАХ КУЛЬТУРНОГО НАСЛЕДИЯ (ПАМЯТНИКАХ ИСТОРИИ И КУЛЬТУРЫ)

Ответственность за соответствие требованиям, правильное размещение, ремонт и содержание вывесок на фасадах зданий несут:

Собственники объектов культурного наследия

Лица, имеющими ограниченные вещные права на объекты культурного наследия

Лица, у которых объекты культурного наследия находятся во владении и пользовании на основании обязательственных прав, в том числе, на праве аренды



ОБЩИЕ ТРЕБОВАНИЯ

Запрещается:

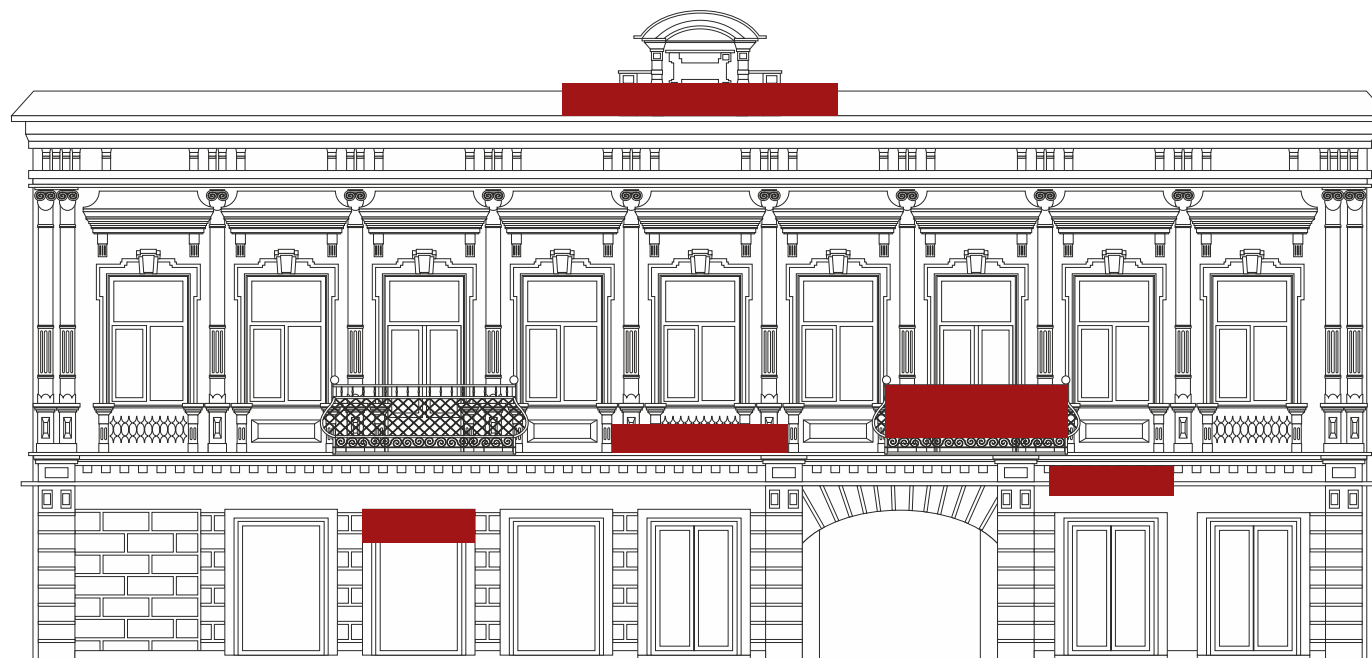
размещать вывески на элементах ландшафтного и садово-паркового искусства, на любых произведениях монументального искусства, на живописных и мозаичных панно, витражах, фресках, гобеленах

нарушать предмет охраны объекта культурного наследия

ухудшать условия, необходимые для сохранности объекта культурного наследия

изменять облик, объемно-планировочные и конструктивные решения и структуры объекта культурного наследия

наносить ущерб композиции, стилистике, отделке, декоративному убранству фасада объекта культурного наследия

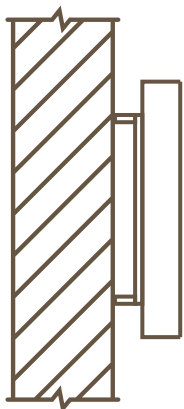


ДОПУСТИМЫЕ ЭЛЕМЕНТЫ ВЫВЕСКИ

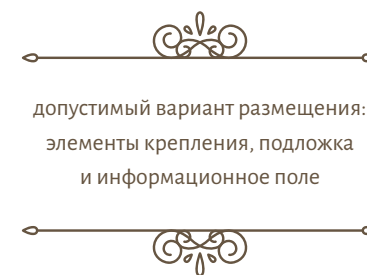
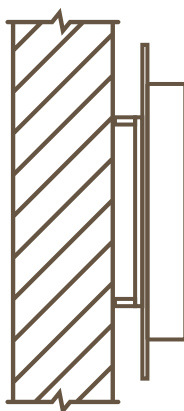
Информационное поле (текстовая часть) – буквы, буквенные символы, знаки препинания, аббревиатура, цифры, логотипы, товарные знаки

Элементы крепления

Прозрачная подложка



ВЫВЕСКА



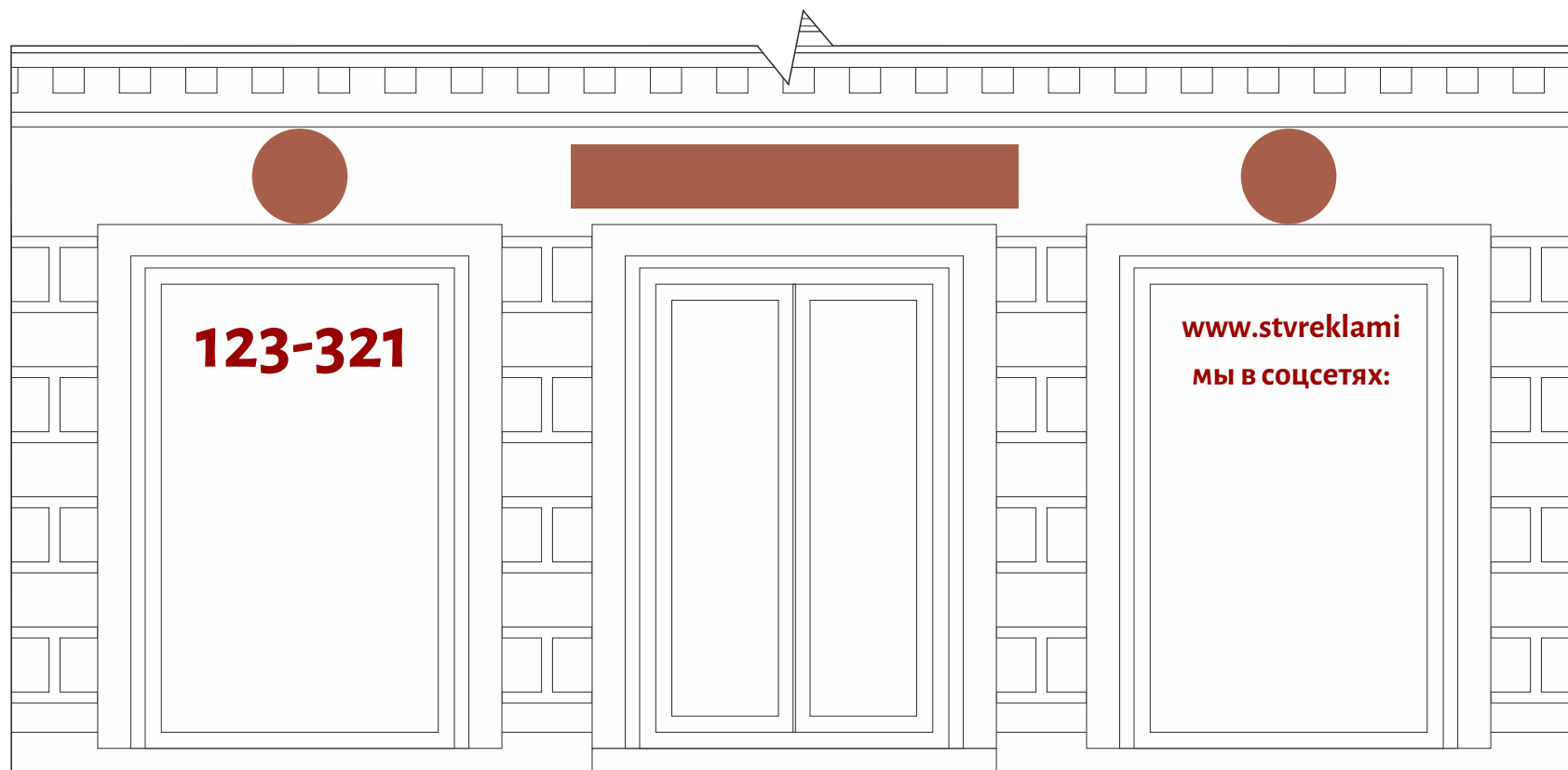
ИНФОРМАЦИОННОЕ НАПОЛНЕНИЕ

Запрещается размещение:

адресов сайтов и аккаунтов в социальных сетях

номеров телефонов

рекламы (информации, адресованной неопределенному кругу лиц и направленной на привлечение внимания к объекту рекламирования, формирование или поддержание интереса к нему и его продвижение на рынке. Вывески и аншлаги, не содержащие сведений рекламного характера, к рекламе не относятся)

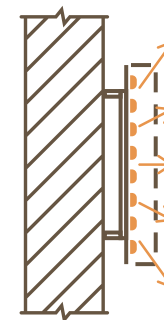
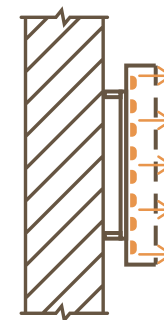
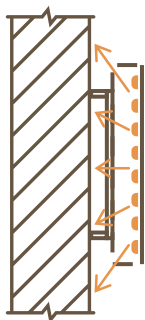
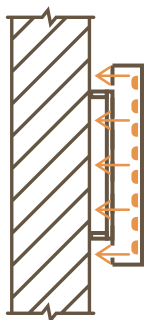


ПОДСВЕТКА

Немерцающая (статичная, неизменяющаяся), с приглушенным светом, соответствующая нормам и правилам, предъявляемым к искусственному освещению.

Цветовое решение отвечает требованиям подраздела «Цвет» Раздела 3 дизайн-кода города Ставрополя.

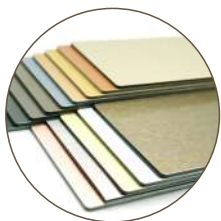
Применение технических и электроприборов, обеспечивающих подсветку вывески, возможно при условии их вмонтирования в допустимые элементы вывески.



МАТЕРИАЛЫ



Долговечные с высокими эксплуатационными свойствами:



Запрещается:
использование картона, ткани,
баннерной ткани и других мягких
материалов



размещение вывесок путем
непосредственного нанесения на
поверхность фасада декоративно-
художественного и (или) текстового
изображения (методом покраски,
наклейки и иными методами)



размещение вывесок с помощью
проекторов, демонстрации постеров на
динамических системах смены
изображений (роллерных системах,
системах поворотных панелей -
призматронах и иных системах)



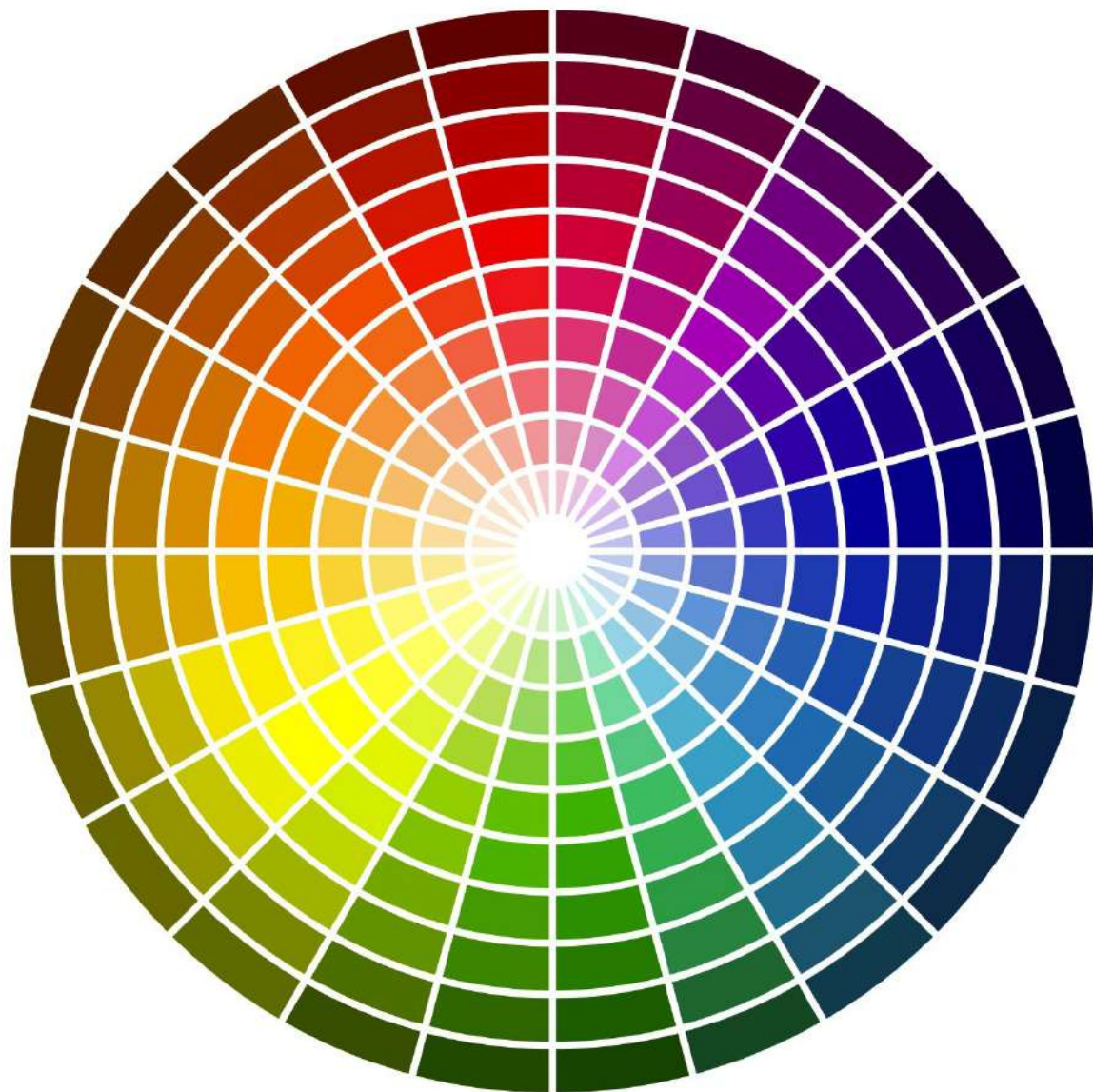
использование электронных носителей
(экранов (телевизоров), бегущей строки
и иных носителей)



окраска и покрытие декоративными
пленками поверхности остекления
витрин



ЦВЕТ



Цвет вывески не должен
диссонировать с общим
колористическим
решением фасада



Необходимо использовать оттенки
цветового решения поверхности фасада
с различной светлотой и насыщенностью
(одноцветное или монохромное сочетание) —
должны быть использованы цвета,
расположенные только в одном
цветовом секторе
(см. приведенный на этой странице цветовой ряд)



Цветовое решение вывесок
должно быть принято
в соответствии с приведенным
на этой странице цветовым рядом



ГАБАРИТЫ

Глубина объемных элементов (букв, логотипа, товарного знака) > 3 сантиметров

Площадь вывески >15% площади стены, на которой размещена вывеска.

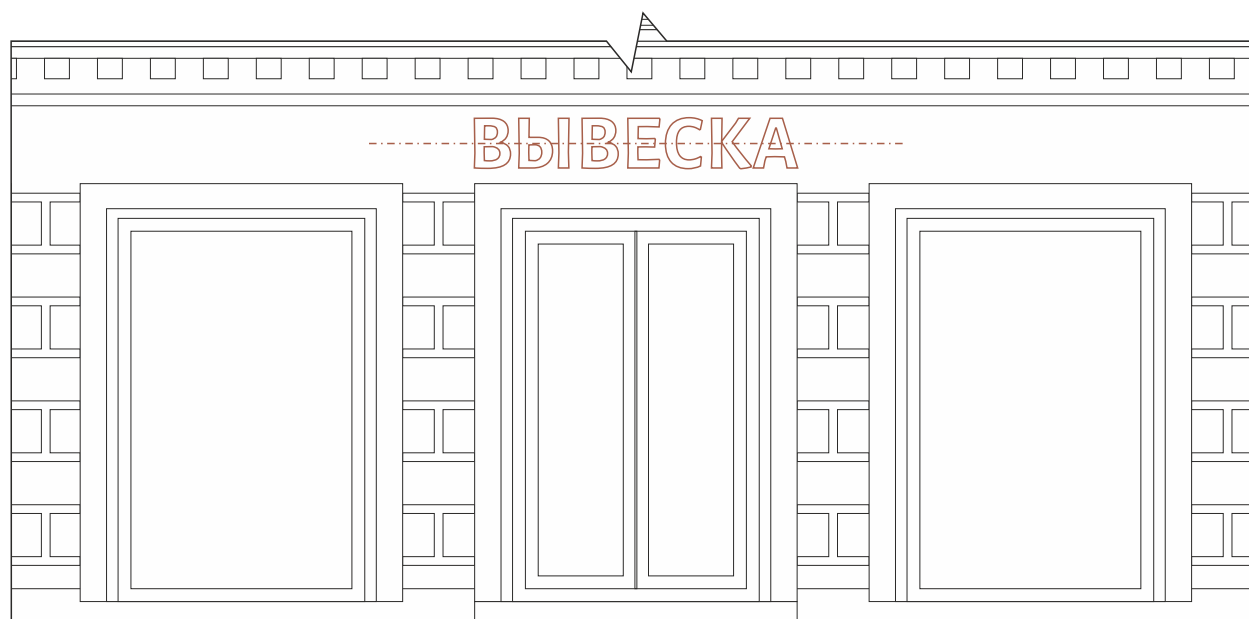
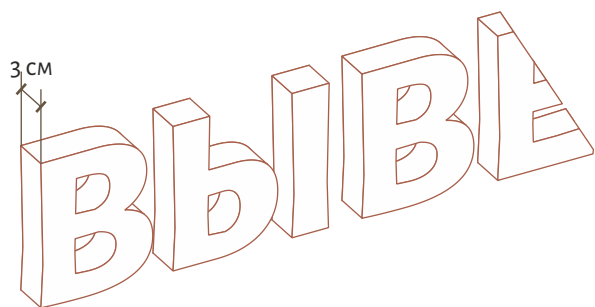
В площадь стены включается поверхность, ограниченная:

справа и слева – крайними линиями углов здания

снизу – линией начала стены, образуемой углом стены и земной поверхностью

сверху – линией начала перекрытия между первым и вторым этажами или линией перекрытия

между первым этажом и крышей



ВЫРАВНИВАНИЕ

Вывеска должна располагаться строго в одной плоскости со стеной, без наклонов

Две и более вывески размещаются в один высотный ряд и выравниваются по центральной оси (выравнивание посередине высоты букв)

При наличии на фасаде настенных вывесок, консольные вывески располагаются с ними на одной горизонтальной оси

Допускается размещение вывесок в 2 ряда в случае недостаточности места для размещения всех вывесок в один высотный ряд

Вертикальный порядок расположения букв на информационном поле вывески не допускается



РАСПОЛОЖЕНИЕ



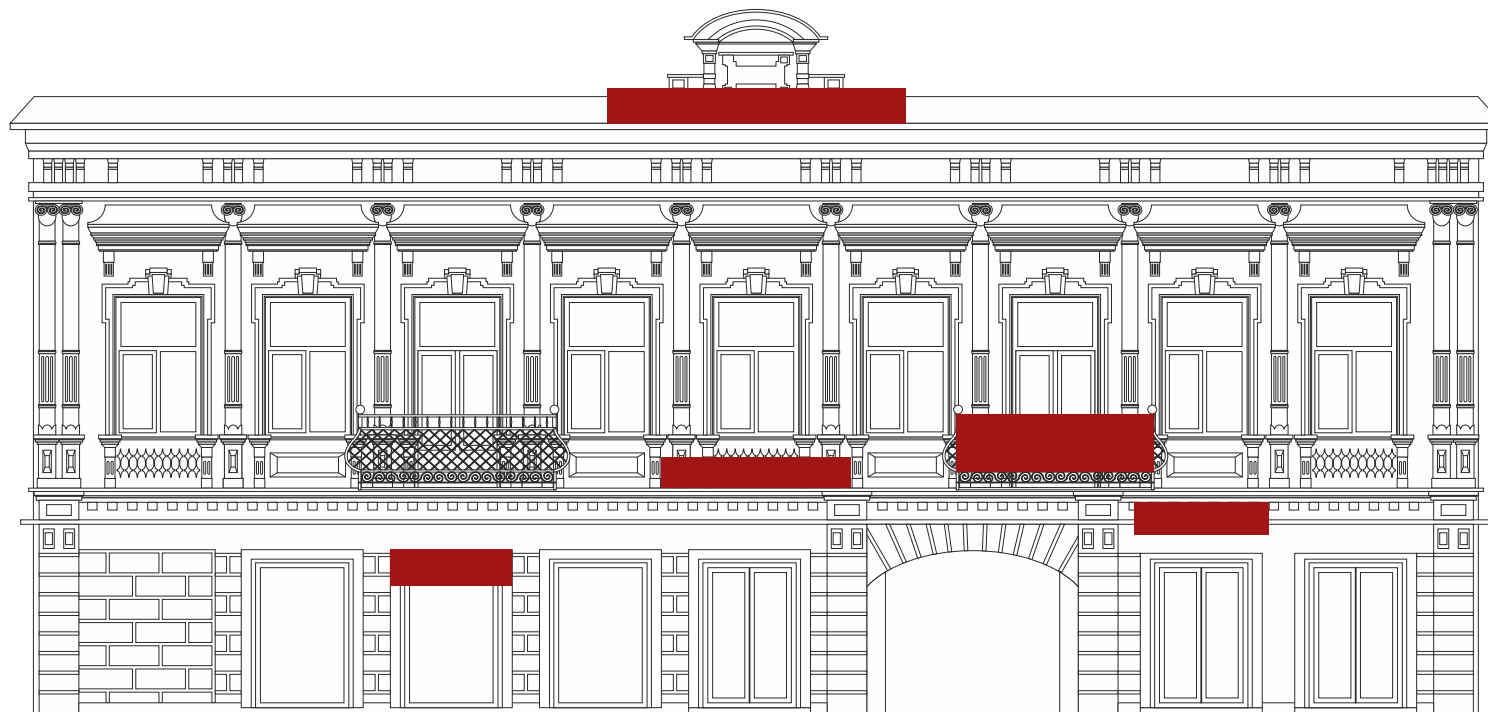
Вывески размещаются:
на плоских участках фасада,
свободных от декоративных
элементов
в пределах площади внешних
поверхностей объекта культурного
наследия



При наличии в месте размещения
вывески элементов систем
газоснабжения и (или)
водоотведения (водосточных труб)
вывески размещаются при условии
обеспечения безопасности
указанных систем



ЗАПРЕЩАЕТСЯ РАЗМЕЩЕНИЕ ВЫВЕСОК:
выше линии перекрытий между первым и вторым этажами;
выше линии перекрытия между первым этажом и крышей
на козырьках зданий
на глухих торцах фасада
на кровлях, кровлях лоджий и балконов и (или) на лоджиях и балконах
на ограждающих конструкциях, перилах лестничных маршей входных групп
объектов культурного наследия
на поверхности оконных и дверных проемов, витражей и витрин
на указателях наименований улиц и номеров домов



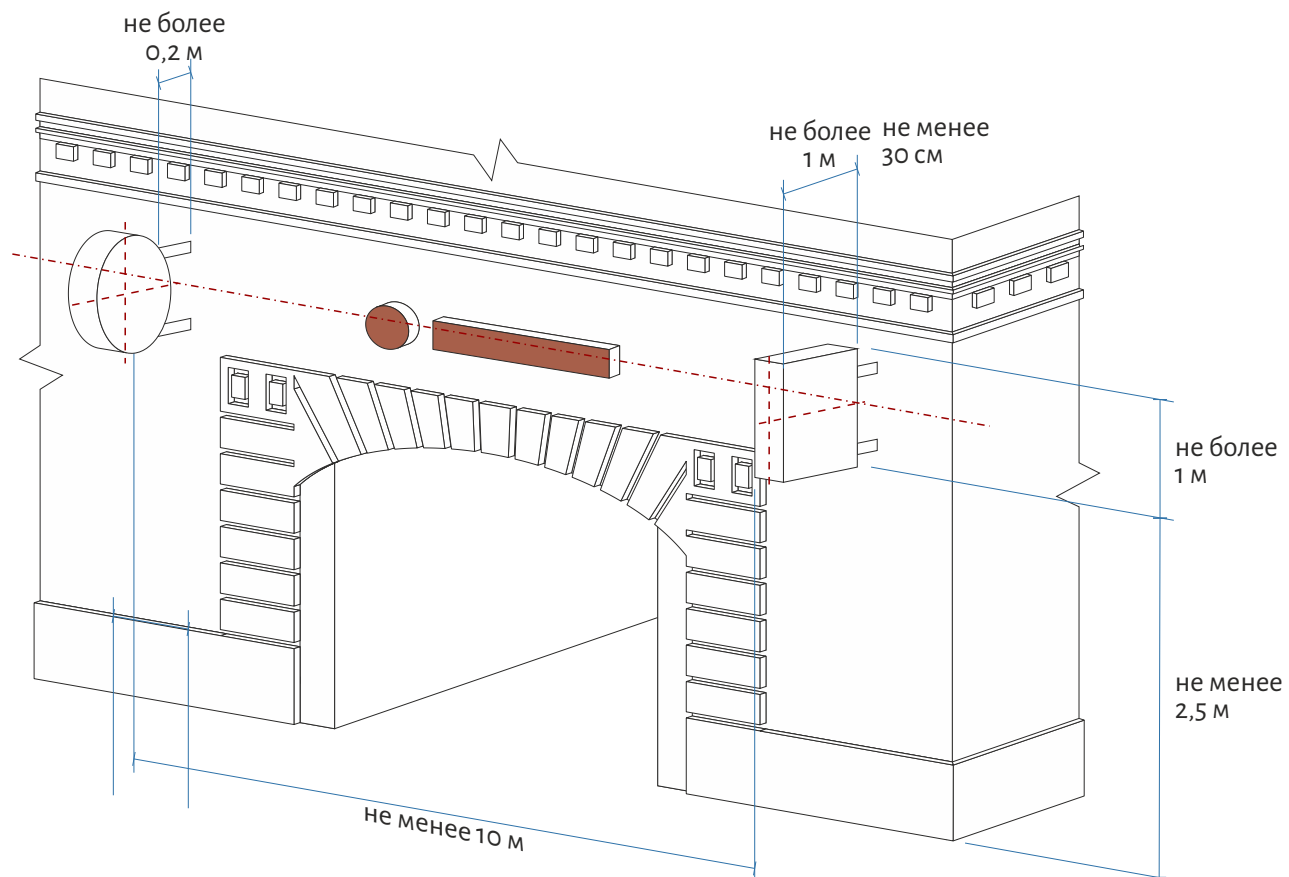
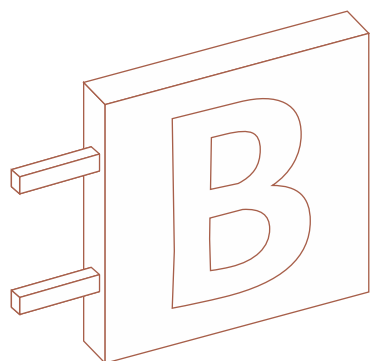
КОНСОЛЬНЫЕ ВЫВЕСКИ

Располагаются:

с отступом не менее чем на 30 см слева, справа, снизу или сверху от крайних линий стены
не ниже 2,5 м от поверхности тротуара

на расстоянии не менее чем 10 м до другой консольной вывески

Расположение одной консольной вывески над другой не допускается.

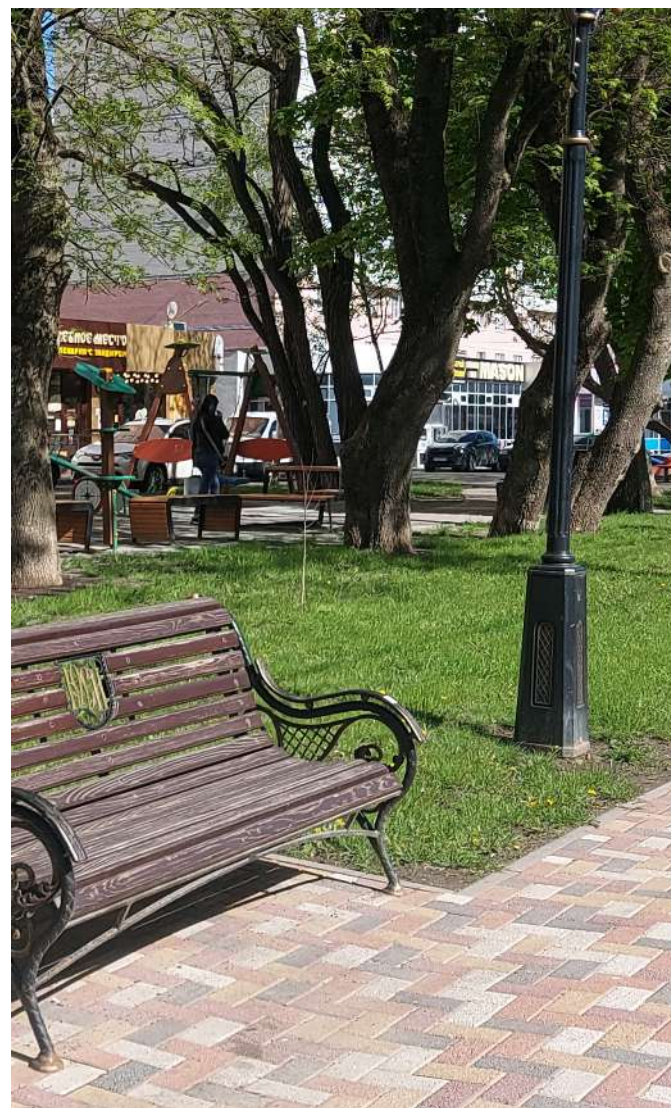


ПОДЛЕЖАТ ОХРАНЕ

Старые вывески, информационные надписи, аншлаги, мозаичные панно, старинные двери, кованые козырьки




РАЗДЕЛ 4
РЕКОМЕНДАЦИИ
ПО РЕШЕНИЯМ
В ОБЛАСТИ
БЛАГОУСТРОЙСТВА



ГАРМОНИЯ И БАЛАНС.

КОВКА И МИНИМАЛИЗМ В БЛАГОУСТРОЙСТВЕ ГОРОДСКОЙ СРЕДЫ



Ковка является одной из визитных карточек города. Визуальная составляющая кованых исторических козырьков логично продолжается в оформлении лавочек, ограждений, ворот, урн как в исторической части города, так и гармонично вписывается в кварталы новой застройки.

Вместе с тем, реализованные проекты благоустройства территорий общего пользования (площадь перед железнодорожным вокзалом, сквер Государственной историко-культурной заповедной территории «Крепостная гора», «Базар», прогулочная зона микрорайона «Солнечный круг», сквер по ул. 50 лет ВЛКСМ, сквер Героев России, находящийся в шаговой доступности с площадью князя Владимира) показывают, что современные решения (лавочки, урны, качели, оформление клумб) хорошо сочетаются с историческим окружением.

Таким образом, главная задача в вопросе формирования единого стилевого пространства городской среды города - бережно относиться к решениям, выполненным под старину, и выдерживать единый подход к выбору материалов и форм при формировании дальнейшего облика города. В этом разделе отражаются рекомендации на основе уже реализованных решений, в том числе предпринимательским сообществом, тиражирование которых на всю территорию города позволит сформировать единый самобытный облик города, в котором формируют комфортную среду с использованием новых технологий, при этом уважая историческое наследие.

ОБУСТРОЙСТВО ПРОГУЛОЧНЫХ ЗОН

КОВКА

Аналогичное решение по оформлению также используется в сквере по ул. Перспективной, ЖК «Российский» и микрорайоне «Перспективном».

Данная стилистика также пользуется спросом у заведений общественного питания.

Особенности исполнения:

основа - металлическая, окрашена в черный цвет с частичной покраской элементов под золото, латунь или медь.

Цвет дерева - палисандр.



палисандр



базовое решение -
проспект К.-Маркса



адаптация -
микрорайон
«Солнечный круг» ЮСИ



базовое решение -
проспект К.-Маркса



адаптация -
микрорайон
«Солнечный круг» ЮСИ

ОГРАЖДЕНИЯ И ОСВЕЩЕНИЕ

КОВКА

Особенности исполнения:

основа - металлическая, окрашена в черный цвет с частичной покраской элементов под золото, латунь или медь.



дорожные ограждения -
исторический центр города



Управление Министерства Юстиции РФ По СК



базовое решение -
проспект К.-Маркса



адаптация -
микрорайон
«Солнечный круг» ЮСИ

КОЗЫРЬКИ

КОВКА

Особенности исполнения:

в целях формирования единого визуального пространства рекомендуется использовать коричневую гамму для материалов навеса - поликарбоната, листового металла, ПВХ-листов и проч. Окраска металлических частей - коричневый и черный цвет.



единое цветовое решение даже при разнообразии форм и материалов позволяет сохранить целостное восприятие архитектурного облика здания

ИНТЕРЕСНЫЕ РЕШЕНИЯ

КОВКА



ОБУСТРОЙСТВО ПРОГУЛОЧНЫХ ЗОН

МИНИМАЛИЗМ

Оформление строится на использовании малых архитектурных форм из металла и дерева.

При этом цвет металла - RAL 9005. Современные тенденции - обустройство лавочек со столиками, в том числе на бетонных ограждениях.

Цвет дерева - палисандр, орегон и сиена



RAL 9005



орегон



палисандр



сиена



сквер, ул. 50 лет ВЛКСМ



прогулочная зона
микрорайон «Солнечный круг» ЮСИ



БАЗАР



ЦУМ

ВЫВЕСКИ

ХОРОШИЕ ПРИМЕРЫ



визуальное решение, позволяющее не только привлечь покупателей, но и не спорящее с памятником архитектуры



подсветка фасада, дизайн, украшающий фасад здания (ковка, аккуратное решение по вывеске без громоздких рекламных конструкций)



бюджетное и эффектное решение по подсветке вывески



оформление входной группы световыми гирляндами



для привлечения внимания кронштейн не обязательно должен быть большим

ФАСАДЫ

ЗОНЫ ВНИМАНИЯ

1. Комплексная реставрация фасадов зданий в едином стиле, а не только фасада, выходящего на красную линию.
(Пример: здание филармонии)

2. Контроль проведения ремонтных работ собственниками помещений в целях обеспечения единого решения оформления фасада здания (дома на 2 квартиры, первые этажи МКД)

3. Ремонт фасадов кирпичных домов, фасадов зданий советской постройки - аналогично уже отремонтированным зданиям с покраской в пастельные тона.

Пример: 5 школа, «Кристалл», МКД по ул. Шпаковской

4. Использование уместной по архитектурной композиции суперграфики

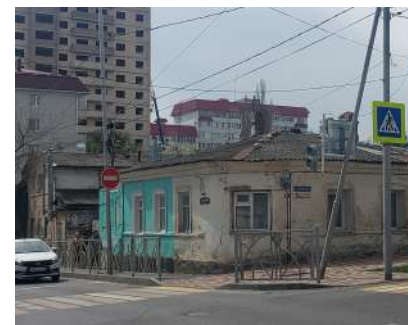
Пример: кафе «Сойка»

5. Использование специальных корзин для кондиционеров, либо размещение кондиционеров на боковом фасаде

Пример: ЖК «Академический», Мёд House



боковой фасад краевой филармонии



частичный ремонт
фасада собственником



отремонтированный МКД



кафе «Сойка»

ПРИМЕР ПРИМЕНЕНИЯ ДИЗАЙН-КОДА



ПРИМЕР ПРИМЕНЕНИЯ ДИЗАЙН-КОДА



ПРАВОВОЕ РЕГУЛИРОВАНИЕ

Федеральный закон от 25 июня 2002 г. № 73-ФЗ «Об объектах культурного наследия (памятниках истории и культуры) народов Российской Федерации»

Федеральный закон от 13 марта 2006 г. № 38-ФЗ «О рекламе»

Постановление Правительства РФ от 10 сентября 2019 г. № 1178 «Об утверждении Правил установки информационных надписей и обозначений на объекты культурного наследия (памятники истории и культуры) народов Российской Федерации, содержания этих информационных надписей и обозначений, а также требований к составу проектов установки и содержания информационных надписей и обозначений, на основании которых осуществляется такая установка»

Приказ Управления Ставропольского края по сохранению и государственной охране объектов культурного наследия от 9 ноября 2022 г. № 1392 «Об утверждении Требований к вывескам и их размещению на объектах культурного наследия (памятниках истории и культуры) народов Российской Федерации, расположенных на территории Ставропольского края»

Решение Ставропольской городской Думы от 23 августа 2017 г. № 127 «Об утверждении Правил благоустройства территории муниципального образования города Ставрополя Ставропольского края» (потребуется корректировка)

Решение Ставропольской городской Думы от 13 ноября 2013 г. № 414 «О некоторых вопросах распространения наружной рекламы на территории города Ставрополя»

Постановление администрации города Ставрополя от 22 мая 2017 г. № 859 «Об утверждении Порядка размещения, содержания, а также требований к элементам информационного характера на фасадах зданий, строений и сооружений на территории муниципального образования города Ставрополя Ставропольского края» (с изменениями и дополнениями)

Постановление главы города Ставрополя от 13 мая 2009 г. № 1427 «Об утверждении Положения о порядке размещения указателей с наименованиями улиц, переулков, площадей и номерами домов на территории города Ставрополя» (потребуется корректировка)

Приказ Комитета градостроительства администрации города Ставрополя от 16 марта 2020 г. № 21-од «Об утверждении формы и порядка согласования паспорта наружной отделки фасада здания, строения и сооружения, расположенного на территории муниципального образования города Ставрополя Ставропольского края»

Постановление главы города Ставрополя от 6 июня 2005 г. № 1893 «Об утверждении перечня форм стационарных рекламоносителей, размещаемых на территории города Ставрополя»

КОМАНДА ПРОЕКТА

ДИЗАЙН-ГРУППИРОВКА «КРАКЕН»

Ковтуненко Александра
Губанова Дарья
Глазкова Инна

КОМИТЕТ ЭКОНОМИЧЕСКОГО РАЗВИТИЯ
И ТОРГОВЛИ АДМИНИСТРАЦИИ
ГОРОДА СТАВРОПОЛЯ

Меценатова Наталья Ильинична
Никитина Каринэ Эдиковна
Овчинникова Светлана Юрьевна
Капкина Марина Васильевна
Цявкун Анастасия Алексеевна

КОМИТЕТ ГРАДОСТРОИТЕЛЬСТВА
АДМИНИСТРАЦИИ ГОРОДА СТАВРОПОЛЯ

Уваров Андрей Викторович
Каленик Илья Сергеевич
Казьмина Ольга Александровна
Шевырева Анна Геннадьевна
Шевченко Светлана Александровна

